



แผนการบริหารจัดการความเสี่ยง ประจำปีงบประมาณ พ.ศ. ๒๕๖๘

ของ

องค์การบริหารส่วนตำบลนาบุญ
อำเภอศรีธาตุ จังหวัดอุดรธานี

คำนำ

ด้วยพระราชบัญญัติวินัยการเงินการคลังของรัฐ พ.ศ. ๒๕๖๑ มีผลบังคับใช้เมื่อวันที่ ๒๐ เมษายน ๒๕๖๑ โดยมาตรา ๗๙ บัญญัติให้หน่วยงานของรัฐจัดให้มีการตรวจสอบภายใน การควบคุมภายใน และการบริหารจัดการความเสี่ยง โดยให้ถือปฏิบัติตามมาตรฐานและหลักเกณฑ์ที่กระทรวงการคลังกำหนด และกระทรวงการคลังได้กำหนดหลักเกณฑ์กระทรวงการคลังว่าด้วยมาตรฐานและหลักเกณฑ์ปฏิบัติการบริหารสำหรับหน่วยงานของรัฐ พ.ศ. ๒๕๖๒ มีผลบังคับใช้ตั้งแต่วันที่ ๑ ตุลาคม ๒๕๖๒ โดยองค์กรปกครองส่วนท้องถิ่นถือเป็นหน่วยงานของรัฐตามหลักเกณฑ์นี้

องค์การบริหารส่วนตำบลนาเยื้อง จึงได้จัดทำแผนการบริหารจัดการความเสี่ยงประจำปีงบประมาณ พ.ศ. ๒๕๖๖ เพื่อใช้เป็นกรอบหรือแนวทางพื้นฐานในการติดตามประเมินผล รวมทั้งการรายงานผลเกี่ยวกับการบริหารจัดการความเสี่ยง อันจะทำให้เกิดความเชื่อมั่นอย่างสมเหตุสมผลต่อผู้ที่เกี่ยวข้องทุกฝ่าย และการบริหารงานขององค์การบริหารส่วนตำบลนาเยื้องสามารถบรรลุตามวัตถุประสงค์ที่กำหนดไว้อย่างมีประสิทธิภาพ

องค์การบริหารส่วนตำบลนาเยื้อง

๓๐ กันยายน ๒๕๖๘

สารบัญ

	หน้า
บทที่ ๑ บทนำ	๑
๑. หลักการและเหตุผล	
๒. วัตถุประสงค์ของการบริหารจัดการความเสี่ยง	
๓. เป้าหมาย	
๔. นิยามความเสี่ยง	
บทที่ ๒ ข้อมูลพื้นฐานขององค์การบริหารส่วนตำบลนาบุญ	๖
๑. สภาพทั่วไปและข้อมูลพื้นฐาน	
๒. วิสัยทัศน์	
๓. ภารกิจ	
๕. ยุทธศาสตร์	
๕. โครงสร้างส่วนราชการภายใน	
บทที่ ๓ แนวทางการบริหารความเสี่ยง	๒๔
๑. แนวทางการบริหารความเสี่ยง	
๒. คณะทำงานบริหารความเสี่ยง	
บทที่ ๔ การบริหารจัดการความเสี่ยง	๒๕
๑. การระบุความเสี่ยง	
๒. การประเมินความเสี่ยง	
๓. การตอบสนองความเสี่ยง	
บทที่ ๕ แผนบริหารความเสี่ยง	๓๘

บทที่ ๑ บทนำ

๑. หลักการและเหตุผล

ด้วยพระราชบัญญัติวินัยการเงินการคลังของรัฐ พ.ศ. ๒๕๖๑ มาตรา ๗๙ บัญญัติให้หน่วยงานของรัฐจัดให้มีการตรวจสอบภายใน การควบคุมภายใน และการบริหารจัดการความเสี่ยง โดยให้ถือปฏิบัติตามมาตรฐานและหลักเกณฑ์ที่กระทรวงการคลังกำหนด ซึ่งกระทรวงการคลังได้กำหนดหลักเกณฑ์กระทรวงการคลังว่าด้วยมาตรฐานและหลักเกณฑ์ปฏิบัติการบริหารจัดการความเสี่ยงสำหรับหน่วยงานของรัฐ พ.ศ. ๒๕๖๒ ขึ้น เพื่อให้หน่วยงานของรัฐจัดให้มีการบริหารจัดการความเสี่ยง เพื่อให้การดำเนินงานบรรลุวัตถุประสงค์ตามยุทธศาสตร์ที่หน่วยงานของรัฐกำหนดไว้

การบริหารความเสี่ยงเป็นเครื่องมือทางกลยุทธ์ที่สำคัญตามหลักการกำกับดูแลกิจการที่ดี ที่จะช่วยให้การบริหารงานและการตัดสินใจด้านต่างๆ เพราะภายใต้สภาวะการดำเนินงานทุกหน่วยงาน ล้วนมีความเสี่ยง ซึ่งเป็นความไม่แน่นอนที่อาจจะส่งผลกระทบต่อการทำงานหรือเป้าหมายของหน่วยงาน จึงจำเป็นต้องมีการบริหารจัดการความเสี่ยง โดยการระบุความเสี่ยงว่ามีปัจจัยใดบ้างที่กระทบต่อการทำงานหรือเป้าหมายของหน่วยงาน วิเคราะห์ความเสี่ยงจากโอกาสและผลกระทบที่เกิดขึ้น จัดลำดับความสำคัญของความเสี่ยง กำหนดแนวทางในการจัดการความเสี่ยง เพื่อลดความสูญเสียและโอกาสที่จะทำให้เกิดความเสียหายแก่หน่วยงาน

ดังนั้น องค์การบริหารส่วนตำบลนาขามจึงได้จัดทำแผนการบริหารจัดการความเสี่ยงขึ้น สำหรับใช้เป็นแนวทางในการบริหารปัจจัยและควบคุมกิจกรรม รวมทั้งกระบวนการดำเนินงานต่างๆ เพื่อลดมูลเหตุที่จะทำให้เกิดความเสียหาย ให้ระดับของความเสี่ยงและผลกระทบที่จะเกิดขึ้นในอนาคตอยู่ในระดับที่สามารถยอมรับ ควบคุม และตรวจสอบได้

๒. วัตถุประสงค์ของแผนการบริหารจัดการความเสี่ยง

๑. เพื่อให้ผู้บริหารและพนักงานองค์การบริหารส่วนตำบลเข้าใจหลักการและกระบวนการบริหารความเสี่ยงขององค์การบริหารส่วนตำบลนาขาม
๒. เพื่อให้ผู้ปฏิบัติงานได้รับทราบขั้นตอน และกระบวนการในการบริหารความเสี่ยง
๓. เพื่อให้มีการปฏิบัติตามกระบวนการบริหารความเสี่ยงขององค์การบริหารส่วนตำบลนาขามอย่างเป็นระบบและต่อเนื่อง
๔. เพื่อใช้เป็นเครื่องมือในการบริหารความเสี่ยงขององค์การบริหารส่วนตำบลนาขาม
๕. เพื่อลดโอกาสและผลกระทบของความเสี่ยงที่จะเกิดขึ้นกับองค์การบริหารส่วนตำบลนาขาม

๓. เป้าหมาย

๑. ผู้บริหารและพนักงานองค์การบริหารส่วนตำบลมีความรู้ความเข้าใจเรื่องการบริหารความเสี่ยง เพื่อนำไปใช้ในการดำเนินงานตามยุทธศาสตร์และแผนการดำเนินงานประจำปี ให้บรรลุตามวัตถุประสงค์และเป้าหมายที่กำหนดไว้
๒. ผู้ปฏิบัติงาน สามารถระบุความเสี่ยง วิเคราะห์ความเสี่ยง ประเมินความเสี่ยง และจัดการความเสี่ยงให้อยู่ในระดับที่ยอมรับได้
๓. สามารถนำแผนการบริหารจัดการความเสี่ยงไปใช้ในการปฏิบัติงานได้
๔. การบริหารจัดการความเสี่ยงถูกกำหนดขึ้นอย่างเหมาะสม ครอบคลุมทุกกิจกรรมในองค์การบริหารส่วนตำบลนาขาม

๔. นิยามความเสี่ยง

ความเสี่ยง หมายถึง โอกาสหรือเหตุไม่พึงประสงค์อาจทำให้อนาคตส่งผลกระทบต่อให้เกิดความเสียหาย ทำให้วัตถุประสงค์และเป้าหมายที่องค์กรกำหนดไว้เป็ยงเบนไปหรือไม่ประสบผลสำเร็จ ทั้งในด้านกลยุทธ์ การเงิน การดำเนินงาน และกฎระเบียบหรือกฎหมายที่เกี่ยวข้อง

การบริหารความเสี่ยง หมายถึง กระบวนการที่ใช้ในการบริหารจัดการปัจจัย และควบคุมกิจกรรมรวมทั้งกระบวนการดำเนินงานต่างๆ เพื่อให้โอกาสที่จะเกิดเหตุการณ์ความเสี่ยงลดลง หรือผลกระทบของความเสียหายจากเหตุการณ์ความเสี่ยงลดลงอยู่ในระดับที่องค์กรยอมรับได้

การตอบสนองความเสี่ยง หมายถึง การพิจารณาเลือกวิธีการที่ควรกระทำเพื่อจัดการกับความเสี่ยงที่อาจจะเกิด ขึ้นตามผลการประเมินความเสี่ยง ซึ่งต้องพิจารณาโอกาสที่จะเกิดและผลกระทบที่จะเกิดขึ้น โดยเปรียบเทียบระดับความเสี่ยงที่เกิดกับระดับความเสี่ยงที่ยอมรับได้ และความคุ้มค่าในการบริหารความเสี่ยงที่เหลืออยู่วิธีการที่ใช้ในปัจจุบัน คือ

๑. การหลีกเลี่ยงความเสี่ยงคือการหลีกเลี่ยงหรือหยุดการกระทำที่ก่อให้เกิดความเสี่ยง เช่น งานส่วนใดที่องค์กรไม่ถนัด อาจหลีกเลี่ยงหรือหยุดการทำงานในส่วนนั้น และอาจใช้การจ้างงานภายนอกแทน

๒. การลดความเสี่ยง คือการลดโอกาสที่จะเกิดหรือลดผลกระทบ หรือลดทั้งสองส่วน โดยการจัดให้มีระบบการควบคุมต่างๆเพื่อป้องกัน หรือค้นพบความเสี่ยงอย่างเหมาะสมทันเวลา

๓. การแบ่งความเสี่ยงคือการลดโอกาสที่จะเกิดหรือลดผลกระทบ หรือลดทั้งสองส่วน โดยการหาผู้ร่วมรับผิดชอบความเสี่ยง เช่น การทำประกันต่างๆ

๔. การยอมรับความเสี่ยงคือการไม่ต้องทำสิ่งใดเพิ่มเติมเนื่องจากมีความเห็นว่าความเสี่ยงมีโอกาที่ จะเกิดขึ้นน้อย และผลกระทบจากการเกิดก็น้อยด้วย

บทที่ ๒

ส่วนที่ ๑ สภาพทั่วไปและข้อมูลพื้นฐาน

๑. ด้านกายภาพ

๑.๑ ที่ตั้งของหมู่บ้านหรือชุมชนหรือตำบล

องค์การบริหารส่วนตำบลนาเยือง ตั้งอยู่ เลขที่ ๖๖ หมู่ที่ ๒ บ้านนาม่วง ตำบลนาเยือง อำเภอสรีราชา จังหวัดอุดรธานี ดังนี้

ทิศเหนือ จดกับ อบต.หนองนกเขียน เทศบาลหัวนาคำ อำเภอสรีราชา จังหวัดอุดรธานี

ทิศตะวันออก จดกับ เทศบาลตำบลหนองหญ้าไซ อำเภอวังสามหมอ จังหวัดอุดรธานี

ทิศใต้ จดกับ เทศบาลตำบลท่ากันโท อำเภอกันโท จังหวัดกาฬสินธุ์

ทิศตะวันตก จดกับ อบต.ศรีราชา เทศบาลตำบลศรีราชา

องค์การบริหารส่วนตำบลตำบลมีเนื้อที่ทั้งหมดประมาณ ๗๔.๘๘ ตารางกิโลเมตร

๑.๒ ลักษณะภูมิประเทศ

สภาพพื้นที่องค์การบริหารส่วนตำบลนาเยืองโดยทั่วไป มีลักษณะเป็นที่ราบลุ่มส่วนใหญ่ บางส่วนเป็นที่ราบสูง มีสภาพป่าส่วนมากเป็นป่าโปร่ง ปัจจุบันสภาพป่าถูกบุกรุกจากราษฎรจนทำให้ไม่มีสภาพป่าหลงเหลืออยู่ และมีแหล่งน้ำเพียงพอสำหรับอุปโภค บริโภค รวมทั้งใช้สำหรับการเกษตรตามฤดู และทำการเกษตรตลอดปี

๑.๓ ลักษณะภูมิอากาศ

ฤดูกาล

๑. ฤดูฝน เริ่มตั้งแต่กลางเดือนพฤษภาคม ถึง ปลายตุลาคม ระยะเวลาจะได้รับอิทธิพลลมตะวันตกเฉียงใต้ หย่อมความกดอากาศสูงอยู่ที่มหาสมุทรอินเดีย ลมนี้จะพัดความชุ่มชื้นจากมหาสมุทรอินเดียมาปกคลุมประเทศไทย ร่องความกดอากาศต่ำ จะเคลื่อนที่จากภาคใต้พัดผ่านมายังภาคตะวันออกเฉียงเหนือ รวมทั้งจังหวัดอุดรธานี ทำให้มีฝนตกชุก เดือนที่มีปริมาณน้ำฝนมากที่สุดได้แก่เดือนสิงหาคม

๒. ฤดูหนาว เริ่มตั้งแต่ปลายเดือนตุลาคม ถึง กลางเดือนกุมภาพันธ์ ระยะเวลาได้รับอิทธิพลของลมมรสุมตะวันออกเฉียงเหนือ หย่อมความกดอากาศสูงอยู่ที่ประเทศรัสเซีย จีน และได้พัดเอาอากาศหนาวเย็นมาปกคลุมประเทศไทย โดยเฉพาะภาคเหนือ ภาคตะวันออกเฉียงเหนือ จะได้รับอิทธิพลจากลมชนิดนี้มาก ทำให้อากาศหนาวเย็นทั่วไปทั้งจังหวัดอุดรธานี เดือนที่มีอากาศหนาวมากได้แก่ เดือนมกราคม

๓. ฤดูร้อน เริ่มตั้งแต่ กลางเดือนกุมภาพันธ์ ถึงปลายเดือนพฤษภาคม อากาศจะร้อน อบอ้าวทั่วทุกเขตพื้นที่ของจังหวัด เพราะระยะนี้เป็นช่วงปลอดลมมรสุม เดือนที่มีอากาศร้อนที่สุด คือเดือนเมษายน

๑.๔ ลักษณะของดิน

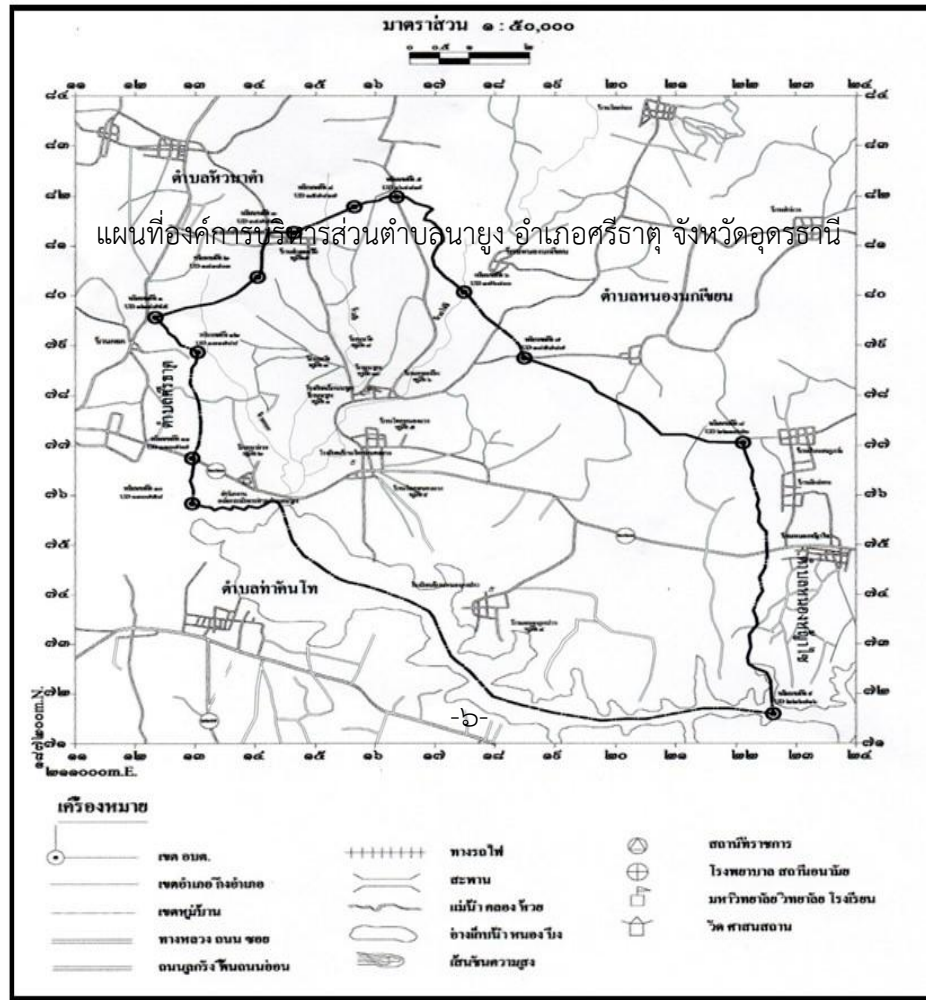
การจำแนกดิน Coarse-loamy, mixed, active, nonacid, isohyperthermic Typic Halaquepts การกำเนิด เกิดจากตะกอนของหินตะกอนเนื้อหยาบชะมาทับถมบนพื้นผิวของการเคลื่อนผิวแผ่นดินสภาพพื้นที่ค่อนข้างราบเรียบถึงลูกคลื่นลอนลาดเล็กน้อย มีความลาดชัน 1-3 % การระบายน้ำ ค่อนข้างเร็ว การไหลบ่าของน้ำบนผิวดิน ปานกลางการซึมผ่านได้ของน้ำ ปานกลาง

ลักษณะและสมบัติดิน เป็นดินลึก ดินมีการเรียงตัวสลับชั้นกัน ดินบนเป็นดินทรายปนดินร่วนหรือดินร่วนปนทราย สีน้ำตาลหรือสีน้ำตาลปนเทา ดินล่างมีเนื้อดินและสีของดินล่างผันแปรไปได้มาก โดยเป็นดินร่วนเหนียวปนทราย ดินเหนียวปนทรายหรือดินเหนียวสลับไปกับดินร่วนปนทรายหรือดินทรายปนดินร่วน สีดินส่วนใหญ่เป็นสีเทาปนสีชมพู สีเทาปนน้ำตาลหรือสีเทา จะพบจุดประสีน้ำตาลหรือสีเหลืองตลอดชั้นดิน มีสารละลายของเกลืออยู่เป็นจำนวนมาก ในหน้าแล้งจะพบคราบเกลืออยู่หน้าดิน ปฏิกริยาดินเป็นกรดจัดถึงเป็นกรดเล็กน้อย (pH 5.5-6.5) ในดินบนและเป็นกรดจัดมากถึงเป็นกรดจัด (pH 5.0-5.5) ในดินล่าง

ความลึก (ซม.)	อินทรีย์วัตถุ	ความจุ แลกเปลี่ยน แคตไอออน	ความอึดตัว เบส	ฟอสฟอรัส ที่เป็นประโยชน์	โพแทสเซียม ที่เป็นประโยชน์	ความอุดมสมบูรณ์ ของดิน
0-25	ต่ำ	ต่ำ	สูง	ต่ำ	ต่ำ	ต่ำ
25-50	ต่ำ	ต่ำ	สูง	ต่ำ	ต่ำ	ต่ำ
50-100	ต่ำ	ต่ำ	สูง	ต่ำ	ต่ำ	ต่ำ

ชุดดินที่คล้ายคลึงกัน ชุดดินกุลาร้องไห้ และข้อจำกัดการใช้ประโยชน์ เนื้อดินบนค่อนข้างเป็นทราย ความอุดมสมบูรณ์ต่ำ เป็นดินเค็ม มีสารละลายของเกลืออยู่ในดินมาก ในหน้าแล้งจะพบเกลือที่หน้าดินดิน พื้นที่อบต.โดยทั่วไปเป็นที่ราบลุ่ม ดินส่วนใหญ่เป็นดินร่วนปนทราย และดินเหนียวปนหินลูกรังบางส่วน ดินไม่สามารถอุ้มน้ำทำให้ดินมีการระบายน้ำได้ดี ความสมบูรณ์ของแร่ธาตุในดินจึงมีคุณภาพค่อนข้างต่ำ ทำให้เกิดปัญหาต่อการเกษตรกรรม

แผนที่องค์การบริหารส่วนตำบลนาบุญ



๒. วิสัยทัศน์

๑. ส่งเสริมการบริหารงานมุ่งผลสัมฤทธิ์ (Result Based Management)
๒. พัฒนาระบบบริหาร ด้วยเทคโนโลยี ที่ทันสมัยรวดเร็ว
๓. ส่งเสริมให้ประชาชน ดำเนินชีวิตตามแนวทางปรัชญาเศรษฐกิจพอเพียง
๔. ส่งเสริมสนับสนุนด้านสวัสดิการและการสงเคราะห์ ผู้ด้อยโอกาส ผู้พิการ ผู้ป่วยเอดส์และผู้สูงอายุ

๓. ภารกิจ

๑. ส่งเสริมการเพิ่มศักยภาพของบุคลากรและองค์กรให้มีความสามารถในการพัฒนาพัฒนาโครงสร้างพื้นฐานและสิ่งแวดล้อม
๒. ส่งเสริมการมีส่วนร่วมของทุกภาคส่วนตามหลักการบริหารบ้านเมืองที่ดี
๓. ส่งเสริมพัฒนาเส้นทางคมนาคมขนส่ง/ไฟฟ้า/น้ำประปา/แหล่งน้ำอุปโภค-บริโภค
๔. ส่งเสริมสนับสนุนการพัฒนาอาชีพ
๕. ส่งเสริมสนับสนุนสวัสดิการสังคม
๖. ส่งเสริมสนับสนุนการพัฒนาคุณภาพด้านการศึกษา
๗. ส่งเสริมสนับสนุนและจัดกิจกรรมงานทางด้านศาสนา ศิลปะวัฒนธรรม ประเพณี วันสำคัญของชาติ

- ๘. ส่งเสริมสนับสนุนและจัดให้มีการเล่นกีฬานันทนาการ การพักผ่อนหย่อนใจและจัดให้มีสถานที่ที่เหมาะสมอย่างเพียงพอ
- ๙. การป้องกันและบรรเทาสาธารณภัยความมั่นคงปลอดภัยในชีวิตและทรัพย์สิน/ลดอุบัติเหตุจากรถทางบก
- ๑๐. ส่งเสริมสนับสนุนพัฒนาด้านสาธารณสุข
- ๑๑. ส่งเสริมฟื้นฟูทรัพยากรธรรมชาติและสิ่งแวดล้อม

๕. ยุทธศาสตร์

- ยุทธศาสตร์ที่ ๑ ยุทธศาสตร์ชาติด้านความมั่นคง
- ยุทธศาสตร์ที่ ๒ ยุทธศาสตร์ชาติด้านการสร้างความสามารถในการแข่งขัน
- ยุทธศาสตร์ที่ ๓ ยุทธศาสตร์ชาติการพัฒนาและเสริมสร้างศักยภาพคน
- ยุทธศาสตร์ที่ ๔ ยุทธศาสตร์ชาติด้านการสร้างโอกาสความเสมอภาคและเท่าเทียมกันทางสังคม
- ยุทธศาสตร์ที่ ๕ ยุทธศาสตร์ชาติด้านการสร้างการเติบโตบนคุณภาพชีวิตที่เป็นมิตรกับสิ่งแวดล้อม
- ยุทธศาสตร์ที่ ๖ ยุทธศาสตร์ชาติด้านการปรับสมดุลและพัฒนาระบบการบริหารจัดการภาครัฐ

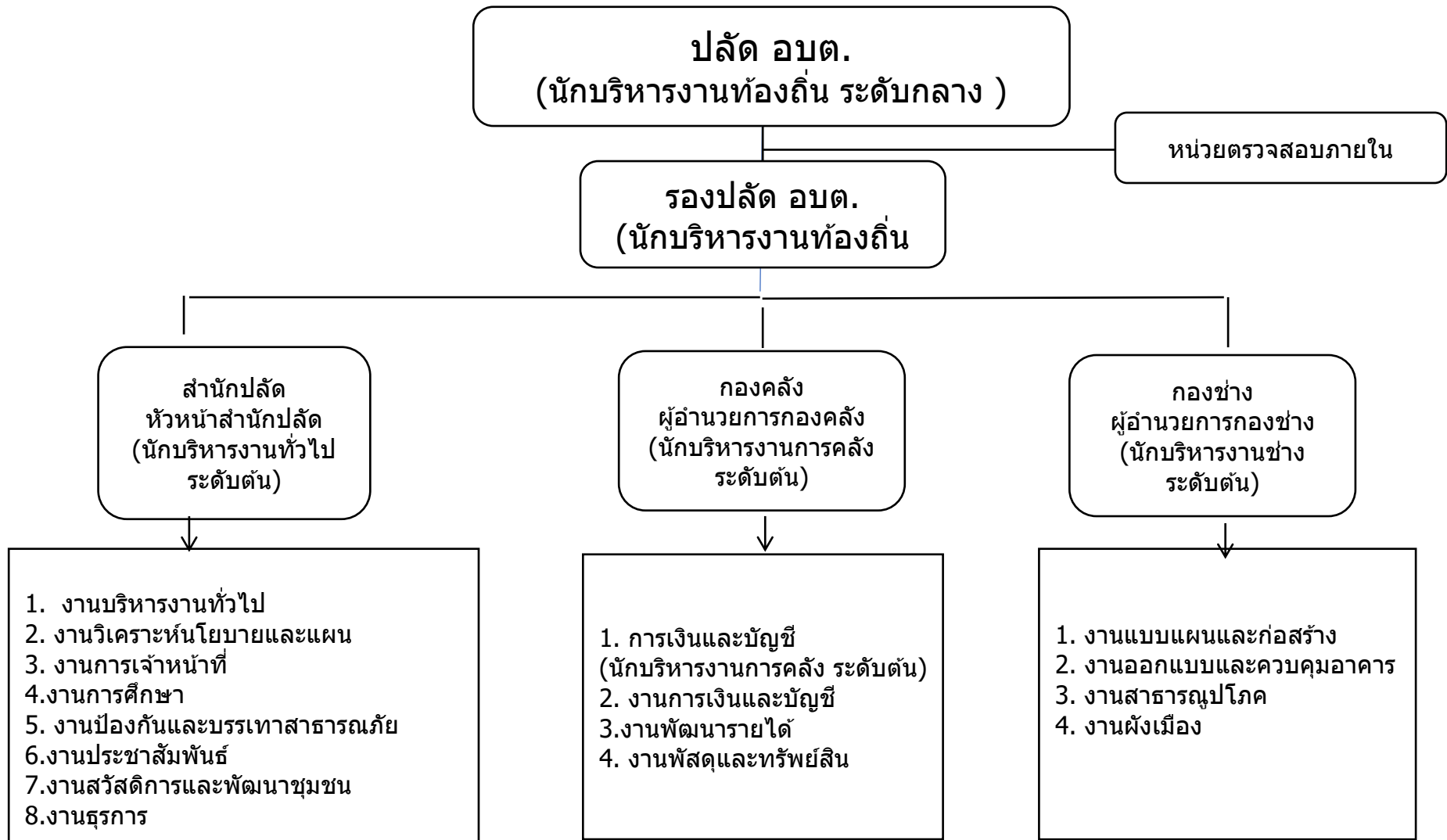
๖. โครงสร้างส่วนราชการภายใน



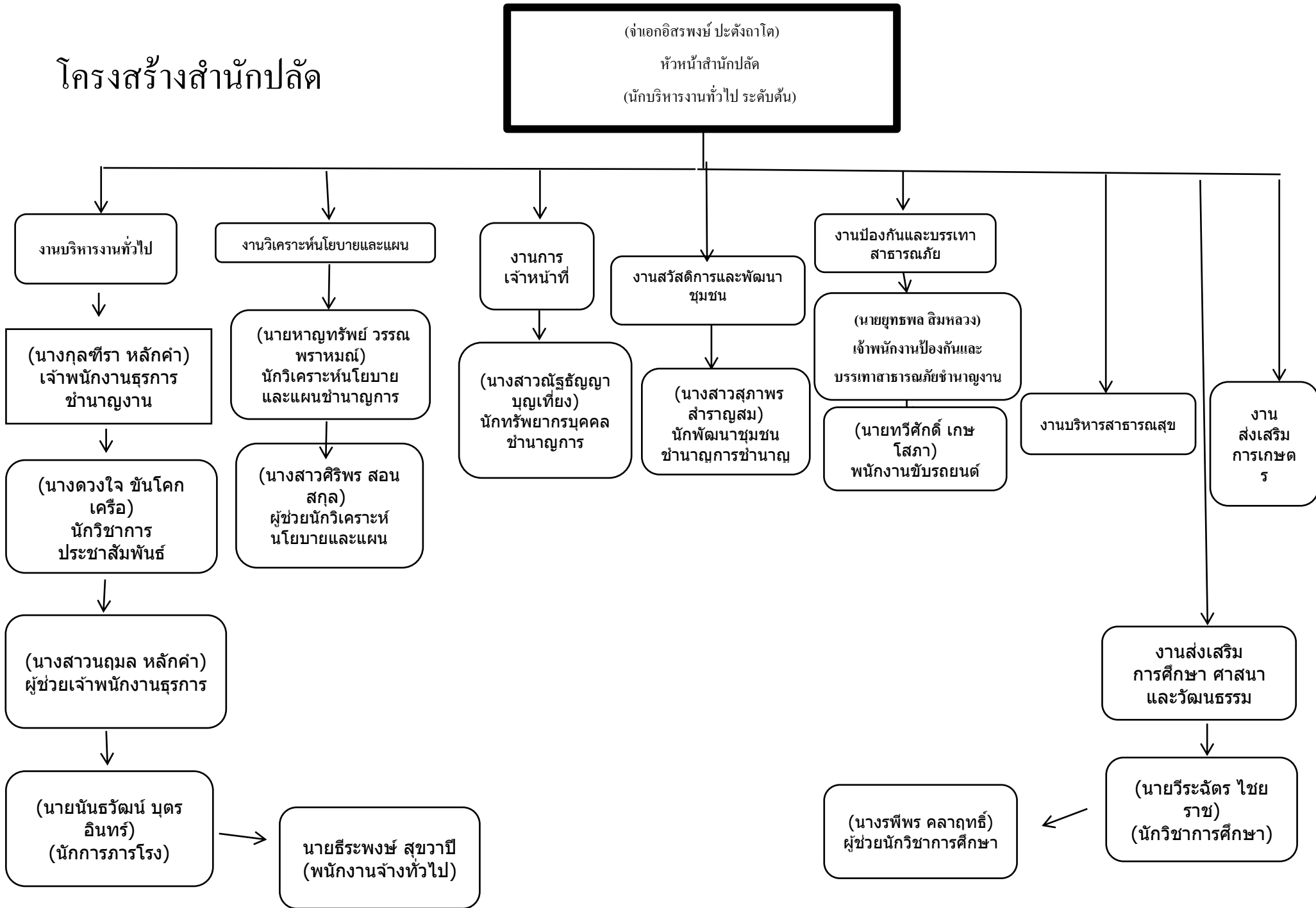
กรอบโครงสร้างส่วนราชการขององค์การบริหารส่วนตำบลนายูง
<https://www.nayoong.go.th>

แผนภูมิโครงสร้างการแบ่งส่วนราชการตามแผนอัตรากำลัง ๓ ปี

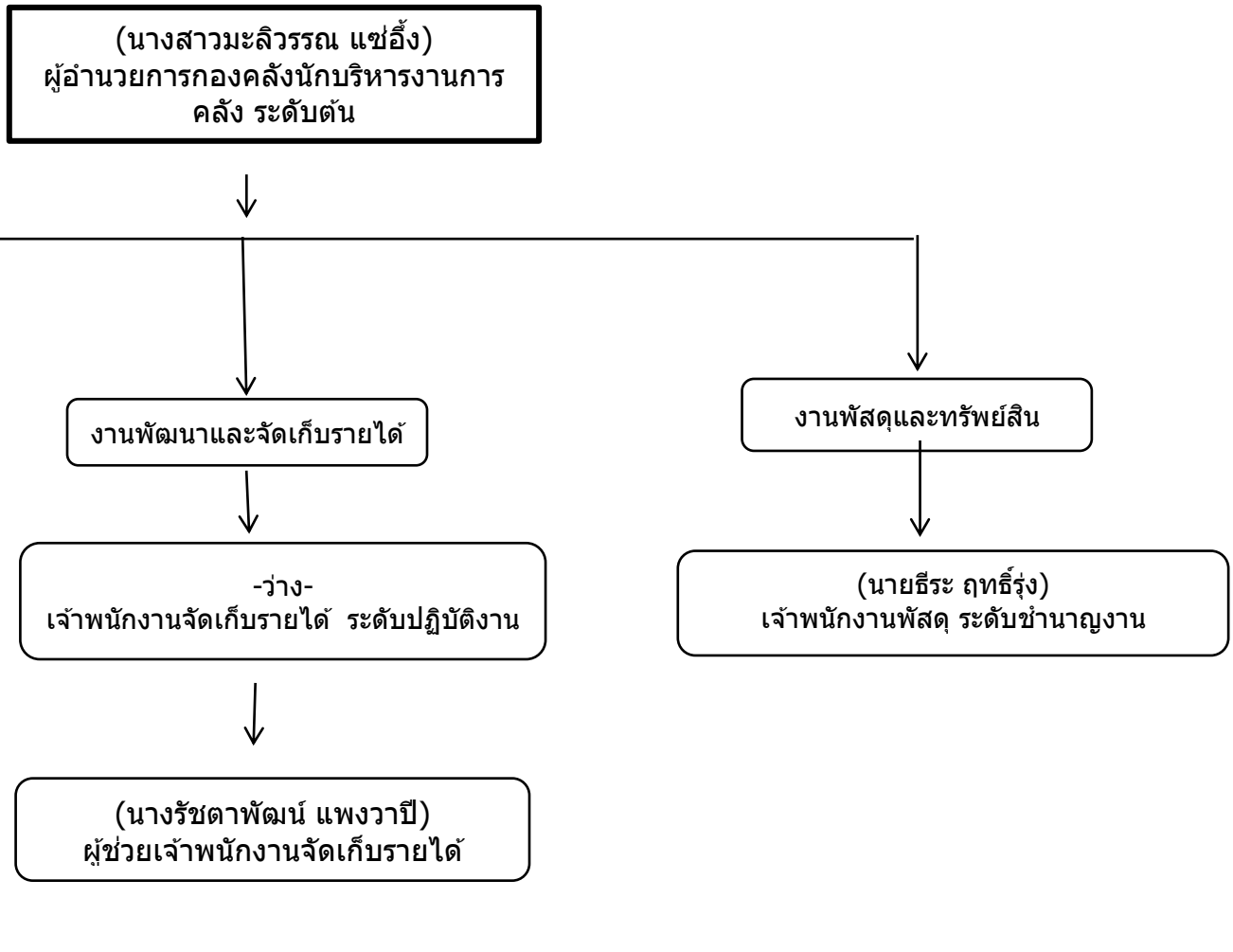
องค์การบริหารส่วนตำบลนายูง



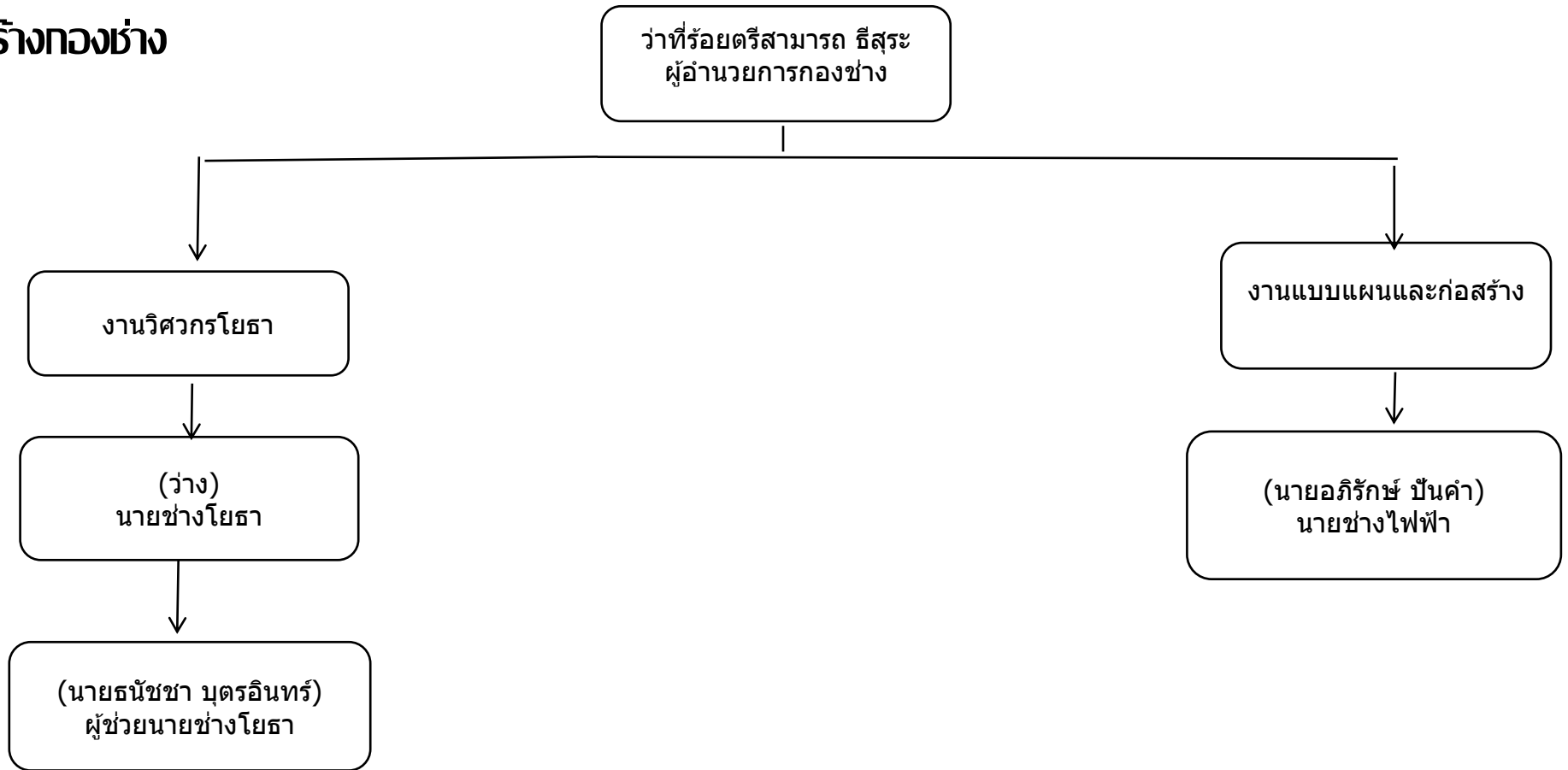
โครงสร้างสำนักปลัด



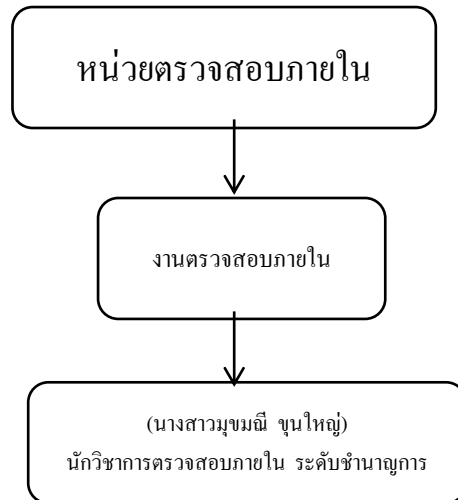
โครงสร้างองค์กร



โครงสร้างกองช่าง



โครงสร้างตรวจสอบภายใน



อำนาจหน้าที่ของส่วนราชการต่างๆ มีดังนี้

๒. ด้านการเมือง/การปกครอง

๒.๑ เขตการปกครอง

ตำบลนาบุง จำนวน ๑๐ หมู่บ้าน

๒.๒ การเลือกตั้ง

สภาองค์การบริหารส่วนตำบล

สภาองค์การบริหารส่วนตำบล ประกอบด้วย สมาชิกซึ่งราษฎรเลือกตั้งขึ้นตามพระราชบัญญัติการเลือกตั้งสมาชิกสภาท้องถิ่น หรือผู้บริหารท้องถิ่น พ.ศ. ๒๕๔๕ แก้ไขเพิ่มเติมถึง (ฉบับที่ ๓) พ.ศ. ๒๕๖๒ สำหรับสภาองค์การบริหารส่วนตำบล มีสมาชิก จำนวน ๑๐ คน มีวาระการดำรงตำแหน่ง คราวละ ๔ ปี องค์การบริหารส่วนตำบล มีประธานสภาคนหนึ่ง และรองประธานสภาคนหนึ่ง ซึ่งนายอำเภอแต่งตั้งจากสมาชิกสภาองค์การบริหารส่วนตำบล ตามมติของสภาองค์การบริหารส่วนตำบล

นายกองค์การบริหารส่วนตำบล

ให้องค์การบริหารส่วนตำบล มีนายก ๑ คน ซึ่งมาจากการเลือกตั้งโดยตรงจากประชาชน ตามพระราชบัญญัติการเลือกตั้งสมาชิกสภาท้องถิ่น หรือผู้บริหารท้องถิ่น พ.ศ. ๒๕๔๕ แก้ไขเพิ่มเติมถึง (ฉบับที่ ๓) พ.ศ. ๒๕๔๖ มีวาระการดำรงตำแหน่ง คราวละ ๔ ปี ซึ่งอาจแต่งตั้งรองนายก ได้ไม่เกิน ๒ คน และเลขานุการ ได้ ๑ คน

๒.๓ อำนาจหน้าที่ขององค์การบริหารส่วนตำบล

๑. อำนาจหน้าที่ตามพระราชบัญญัติสภาตำบลและองค์การบริหารส่วนตำบล พ.ศ. ๒๕๓๗ และแก้ไขเพิ่มเติม ฉบับที่ ๖ พ.ศ. ๒๕๕๒

๒. อำนาจหน้าที่ตามพระราชบัญญัติกำหนดแผนและขั้นตอนการกระจายอำนาจ พ.ศ. ๒๕๔๒

โครงสร้างอำนาจหน้าที่ขององค์การบริหารส่วนตำบล

ตามพระราชบัญญัติสภาตำบลและองค์การบริหารส่วนตำบล พ.ศ. ๒๕๓๗ (รวมที่แก้ไขเพิ่มเติม ฉบับที่ ๖ พ.ศ. ๒๕๕๒) ได้แบ่งโครงสร้างขององค์การบริหารส่วนตำบล ออกเป็น ๒ ส่วน คือ สภาองค์การบริหารส่วนตำบล และนายกองค์การบริหารส่วนตำบล สำหรับการปฏิบัติงานตามหน้าที่ขององค์การบริหารส่วนตำบลแล้ว จะมีโครงสร้างเพิ่มขึ้นอีกส่วนหนึ่ง คือ พนักงานส่วนตำบล

พนักงานองค์การบริหารส่วนตำบล

ในองค์การบริหารส่วนตำบล มีพนักงานองค์การบริหารส่วนตำบล และจัดแบ่งการบริหารออกเป็นส่วนต่าง ๆ ตามปริมาณ และคุณภาพของงาน โดยมีปลัดองค์การบริหารส่วนตำบลเป็นผู้บังคับบัญชา และรับผิดชอบงานประจำทั่วไปขององค์การบริหารส่วนตำบล สำหรับองค์การบริหารส่วนตำบลนายูง แบ่งส่วนราชการออก เป็น ๑ สำนัก ๒ กอง ดังนี้

๑. สำนักปลัด
๒. กองคลัง
๓. กองช่าง

อำนาจหน้าที่ขององค์การบริหารส่วนตำบล

๑. อำนาจหน้าที่ของสภาองค์การบริหารส่วนตำบล

อำนาจหน้าที่ของสภาองค์การบริหารส่วนตำบล โดยทั่วไปในขอบเขตที่กว้างที่สุดแล้ว อาจกล่าวได้ว่าสภาองค์การบริหารส่วนตำบล เป็นองค์กรที่มีหน้าที่อย่างน้อย ๓ ประการ คือ

๑. ให้ความเห็นชอบแผนพัฒนาองค์การบริหารส่วนตำบล เพื่อเป็นแนวทางในการบริหารกิจการขององค์การบริหารส่วนตำบล
๒. พิจารณาและให้ความเห็นชอบร่างข้อบัญญัติองค์การบริหารส่วนตำบล ร่างข้อบัญญัติงบประมาณรายจ่ายประจำปี และงบประมาณรายจ่ายเพิ่มเติม
๓. ควบคุมการปฏิบัติงานของนายกองค์การบริหารส่วนตำบล ให้เป็นไปตามกฎหมาย นโยบาย แผนพัฒนาองค์การบริหารส่วนตำบล ข้อบัญญัติ ระเบียบและข้อบังคับของทางราชการ

๒. อำนาจหน้าที่ขององค์การบริหารส่วนตำบล

- ๒.๑ อำนาจหน้าที่ตามที่กฎหมายจัดตั้งองค์การบริหารส่วนตำบลกำหนด
- ๒.๒ อำนาจหน้าที่ตามที่กฎหมายเฉพาะอื่นๆ กำหนด
- ๒.๓ หน้าที่ที่จัดทำนอกเขตองค์การบริหารส่วนตำบล
- ๒.๔ หน้าที่ที่จัดทำร่วมกับบุคคลอื่น

๓. ประชากร

ข้อมูลเกี่ยวกับจำนวนประชากร ข้อมูล ณ เดือนกันยายน ๒๕๖๖

หมู่ที่	บ้าน	จำนวนประชากร (คน)			จำนวนครัวเรือน (หลัง)	ชื่อผู้นำหมู่บ้าน
		ชาย	หญิง	รวม		
1	บ้านนายูง	๑๘๙	๑๘๙	๓๗๘	๑๐๘	นายอุตร เหมื่อยพรหม
2	บ้านนาม่วง	๑๔๙	๑๗๙	๓๒๘	๙๐	นายพิชญกุล สอนสกุล
3	บ้านนาฮี	๓๖๑	๓๙๓	๗๕๔	๑๘๓	นายสมใจ ภูมิโคตร
4	บ้านหนองกุงปาว	๓๕๔	๓๖๔	๗๑๘	๒๐๙	นายเฉลิมสันต์ บุตรอินทร์
5	บ้านโคกหนองแวง	๒๙๑	๒๕๒	๕๔๓	๒๒๖	นายวิทยา บุตรอินทร์
6	บ้านหนองอี้ง	๒๕๕	๒๕๒	๕๐๗	๑๓๕	นายวิชิต สอนสกุล
7	บ้านคำดอไม้	๑๖๘	๑๔๓	๓๑๑	๑๐๕	นางกชกร สีส่อน
8	บ้านนาฮี	๒๓๕	๒๕๐	๔๘๕	๑๓๖	นายมงคล จันทาสี
9	บ้านโคกหนองแวง	๒๖๙	๓๐๕	๕๗๔	๑๗๑	นายทองเพชร คำฤชัย
10	บ้านนายูงเหนือ	๑๗๕	๑๖๓	๓๓๘	๑๐๐	นายบุญหลาย เกษโสภา
	รวม	๒,๔๔๖	๒,๕๒๓	๔,๙๖๙	๑,๔๖๓	

๔. สภาพทางสังคม

๔.๑ การศึกษา

- โรงเรียนประถมศึกษา	๔	แห่ง
- โรงเรียนมัธยมศึกษา	๐	แห่ง

๔.๒ สาธารณสุข

- โรงพยาบาลส่งเสริมสุขภาพ	๑	แห่ง
- อัตราการมีและใช้ส้วมราดน้ำ	ร้อยละ ๑๐๐	

๔.๓ อาชญากรรม

- สถานีตำรวจชุมชน	๐	แห่ง
-------------------	---	------

๔.๔ ยาเสพติด

สถานการณ์ปัญหา ยาเสพติดขององค์การบริหารส่วนตำบลนาบุง อยู่ในระดับปานกลางสามารถควบคุมได้ โดยกลุ่มเป้าหมายของการแพร่ระบาดในองค์การบริหารส่วนตำบลนาบุง ที่น่าเป็นห่วงคือ กลุ่มเยาวชน/นักเรียน/นักศึกษา เป็นกลุ่มที่มีแนวโน้มต่อปัญหา ยาเสพติดมากที่สุดในขณะนี้ สำหรับกลุ่มผู้ค้ายาเสพติด ยังคงเป็นกลุ่มผู้ใช้แรงงาน กลุ่มผู้เสพระหว่างกันเอง กลุ่มชุมชนที่มีคนอาศัยอยู่หนาแน่น และกลุ่มมั่วสุมต่าง ๆ โดยเฉพาะกลุ่มเยาวชน/นักเรียน/นักศึกษา ที่พักอาศัยอยู่ตามหอพัก บ้านเช่า เป็นกลุ่มที่มีแนวโน้มเสี่ยงต่อปัญหา ยาเสพติดมากที่สุดในขณะนี้ และมีการแพร่ระบาดของยาเสพติดในพื้นที่ชุมชนเมืองหรือชุมชนที่มีประชากร ทำให้มีนักค้ารายย่อยในพื้นที่เพิ่มมากขึ้นไม่ว่าจะเป็นจากการ ขยายเครือข่ายการค้า จากกลุ่มผู้เสพที่ผันตัวเอง มาทำการค้าเพื่อเสพ โดยรับผลต่างของรายได้ที่เพิ่มขึ้นจากการขายในแต่ละครั้ง เพื่อแลกกับ การได้ยาเสพติด โดยส่วนใหญ่ นักค้าในพื้นที่จะเป็นกลุ่มเยาวชน นักเรียน / นักศึกษา และกลุ่มผู้ว่างงาน โดยเฉพาะกลุ่มนักเรียน / นักศึกษาที่จะหาลูกค้าจากกลุ่มเพื่อนได้ง่าย ซึ่งสิ่งที่เป็นตัวบ่งชี้ว่ามีการ แพร่ระบาดของยาเสพติด ในจังหวัดคือมีสถิติการจับกุมคดียาเสพติดที่เพิ่มสูงขึ้นมาก

๔.๕ การสังคมสงเคราะห์

งานกองสวัสดิการสังคม กำหนดเบิกจ่ายเงินโครงสร้างหลักประกันด้านรายได้แก่ผู้สูงอายุ ภายในวันที่ ๑๐ ของทุกเดือนโดยการ จ่ายเป็นโอนเงินเข้าบัญชีธนาคาร

๑.จำนวนผู้สูงอายุรับเบี้ยยังชีพตามช่วงอายุ ปี ๒๕๖๖ (๑ ตุลาคม ๒๕๖๕-๓๐ กันยายน ๒๕๖๖)

อายุ ๖๐-๖๙ ปี จำนวน ๔๑๖ คน ได้รับเงิน ๖๐๐ บาทต่อเดือน

อายุ ๗๐-๗๙ ปี จำนวน ๒๖๖ คน ได้รับเงิน ๗๐๐ บาทต่อเดือน

อายุ ๘๐-๘๙ ปี จำนวน ๘๘ คน ได้รับเงิน ๘๐๐ บาทต่อเดือน

อายุ ๙๐ ปี ขึ้นไป จำนวน ๖ คน ได้รับเงิน ๑,๐๐๐ บาทต่อเดือน

รวมผู้สูงอายุรับเงินเบี้ยยังชีพทั้งหมด ๒,๐๖๗ คน

๒.จำนวนผู้พิการที่ได้รับเบี้ยยังชีพ จำนวน ๑๙๖ คน ได้รับเงิน ๘๐๐ บาทต่อเดือน

๓.จำนวนผู้ป่วยเอดส์ ที่ได้รับเบี้ยยังชีพ จำนวน ๑๓ คน ได้รับเงิน ๕๐๐ บาทต่อเดือน

๕. ระบบบริการพื้นฐาน

๕.๑ การคมนาคมขนส่ง

องค์การบริหารส่วนตำบลนายูง ห่างจากจังหวัดอุดรธานี ๘๐ กิโลเมตร มีเส้นทางคมนาคมขนส่ง ทางบก ได้แก่ ทางหลวงแผ่นดิน คือ ถนน ทางหลวงแผ่นดิน ๒๐๒๓ (อุดรธานี – ศรีธาตุ)

๕.๒ การไฟฟ้า

องค์การบริหารส่วนตำบลนายูง มีไฟฟ้าใช้ทุกหลังคาเรือน ส่วนไฟฟ้าสาธารณะยังไม่ทั่วถึง เนื่องจากมีการขยายตัวของชุมชนอย่างต่อเนื่อง อัตราเฉลี่ยราษฎรที่ใช้ไฟฟ้าประมาณ ร้อยละ ๙๘ แต่ยังคงขาดหลอดไฟฟ้าแสงสว่างตามถนนภายในหมู่บ้าน

๕.๓ การประปา

องค์การบริหารส่วนตำบลนายูง จำนวน ๑๐ หมู่บ้าน ใช้น้ำประปาจากการประปา หมู่บ้านอีกประมาณ ๑๐๐ เปอร์เซนต์

๕.๔ โทรศัพท์

- มีสัญญาณโทรศัพท์เคลื่อนที่ ๓G/๔G ทุกเครือข่าย

- บริการอินเทอร์เน็ตมีเครือข่ายที่ครอบคลุมทุกพื้นที่ในเขตองค์การบริหารส่วนตำบลนายูง

๖. ระบบเศรษฐกิจ

๖.๑ การเกษตร

ประชากรส่วนใหญ่ประกอบอาชีพหลักเกษตรกรรวมเพาะปลูก ได้แก่ การทำนาปี ทำสวนมีพื้นที่ทำการเกษตรประมาณ ๕๐ ตารางกิโลเมตร หรือ ประมาณ ๓๑,๒๕๐ ไร่

๖.๒ การประมงและ การปศุสัตว์

นอกจากนี้เกษตรกรบางส่วนยังทำการเลี้ยงสัตว์ และเพาะเลี้ยงสัตว์น้ำ เพื่อการบริโภคและจำหน่ายเพื่อเป็นรายได้เสริมอีกด้วย

๖.๓ การท่องเที่ยว

แหล่งท่องเที่ยวเชิงประวัติศาสตร์วัดโพธิ์ บ้านนาโยง ตำบลนาโยง อำเภอศรีธาตุ จังหวัดอุดรธานี ผู้รับผิดชอบ ตำบลนาโยง อำเภอศรีธาตุ จังหวัดอุดรธานี

๖.๔ การพาณิชย์

- ร้านขายเครื่องสุขภัณฑ์,วัสดุก่อสร้าง	๑	แห่ง
- สถานีจำหน่ายน้ำมันขนาดกลาง	๑	แห่ง
- ปั้มน้ำมันแบบมือหมุน/ปั้มหลอด	๗	แห่ง
- โรงงานอุตสาหกรรม	๑	แห่ง
- โรงสีข้าว	๘	แห่ง
- ร้านค้า (ขายของชำ)	๒๓	แห่ง
- อู่ซ่อมรถทั่วไป	๘	แห่ง

๗. ศาสนา ประเพณี วัฒนธรรม

๗.๑ การนับถือศาสนา

ประชาชนส่วนใหญ่ นับถือศาสนาพุทธ

๗.๒ ประเพณีและงานประจำปี

งานประเพณีสืบสานวัฒนธรรมภูไท งานประเพณีสงกรานต์

๗.๓ ภูมิปัญญาท้องถิ่น ภาษาถิ่น

ประชาชนมีเอกลักษณ์ทางวัฒนธรรมที่โดดเด่น เช่น อาหาร ภาษา พุด ดนตรีหมอลำ และศิลปะการฟ้อนรำที่เรียกว่า เซิ้ง ฟ้อนภูไท ภาษาภูไท เป็นต้น

ภาษาหลักของ คือ ภาษาอีสาน แต่ภาษาไทยกลางก็นิยมใช้กันแพร่หลาย

๗.๔ สินค้าพื้นเมืองและของที่ระลึก

ผ้ามัดหมี่ ลายนกยูง

๘.ทรัพยากรธรรมชาติ

๘.๑ แหล่งน้ำธรรมชาติ

ภายในเขตองค์การบริหารส่วนตำบลนาบุง มีแหล่งน้ำ ดังต่อไปนี้

๑. ลำห้วย/ลำน้ำ ส่วนใหญ่มีสภาพต้นเขิน ในฤดูแล้งไม่มีน้ำไหลผ่าน น้ำในลำห้วยแห้ง
ขาด ฤดูฝนน้ำมากจนล้นท่วมเป็นบริเวณกว้าง จำนวน ๑ สาย คือ ลำปาว

๒. หนองน้ำ มีอยู่เกือบทุกหมู่บ้านส่วนมากไม่สามารถเก็บกักน้ำไว้ใช้ได้เพียงพอต่อความต้องการของราษฎรจำนวน ๓ แห่ง ดังนี้

๒.๑ ห้วยโพธิ์	หมู่ที่ ๕,๖,๑,๑๐	จำนวน	๑๖๐	ไร่
๒.๒ ห้วยวังเรือ	หมู่ที่ ๔	จำนวน	๑๑๐	ไร่
๒.๓ ห้วยกอก	หมู่ที่ ๒,๕,๙	จำนวน	๑๔๐	ไร่
๒.๔ ห้วยคำเสือโอด	หมู่ที่ ๗,๘	จำนวน	๑๐๐	ไร่

๘.๒ แหล่งน้ำที่สร้างขึ้น

- บ่อน้ำขนาดเล็ก จำนวน ๒๗ แห่ง
- บ่อน้ำตื้น จำนวน ๒ แห่ง

แหล่งน้ำใต้ดิน ตำบลนาบุง มีแหล่งน้ำใต้ดินที่เกิดขึ้นในชั้นหินอยู่ลึกประมาณ ๑๐ - ๓๐ เมตร บางพื้นที่น้ำมีสภาพเค็ม

๘.๒ ป่าไม้

ทรัพยากรป่าไม้ ตำบลนาบุง มีพื้นที่ป่าเหลืออยู่ประมาณ ร้อยละ ๕๐ ส่วนใหญ่เป็นป่าที่มีอยู่ในที่สาธารณะของแต่ละหมู่บ้าน มีสภาพเป็นป่าโปร่งสลบป่าพุ่มไม้มีอยู่ทั่วไป และได้ดำเนินการปลูกป่าเฉลิมพระเกียรติในพื้นที่สาธารณะประโยชน์

- ป่าช้าสาธารณะประโยชน์ เลขที่ ๔๗๔๗๕ หมู่ ๒ ประมาณ ๕๑ ไร่
- ป่าช้าสาธารณะประโยชน์ เลขที่ ๔๗๔๗๔ หมู่ ๒ ประมาณ ๗ ไร่
- ป่าช้าสาธารณะประโยชน์ เลขที่ ๔๗๔๗๓ หมู่ ๑ ประมาณ ๖๐ ไร่
- ป่าช้าสาธารณะประโยชน์ เลขที่ ๔๗๔๗๖ หมู่ ๘ ประมาณ ๒๓๑ ไร่
- ป่าช้าสาธารณะประโยชน์ เลขที่ ๑๐๖๘๔ หมู่ ๖ ประมาณ ๔ ไร่
- ป่าช้าสาธารณะประโยชน์ เลขที่ ๑๐๑๒๓ หมู่ ๘ ประมาณ ๖ ไร่
- ป่าช้าสาธารณะประโยชน์ เลขที่ ๑๐๑๘๙ หมู่ ๙ ประมาณ ๕๙ ไร่
- ป่าช้าสาธารณะประโยชน์ เลขที่ ๑๐๑๘๘ หมู่ ๓ ประมาณ ๓๓ ไร่

ได้ร่วมกันปลูกป่าในที่สาธารณะประโยชน์ป่าช้า

บทที่ ๓ แนวทางการบริหารความเสี่ยง

๑. **แนวทางการบริหารความเสี่ยง** แนวทางการดำเนินการบริหารความเสี่ยงขององค์การบริหารส่วนตำบลนาบุง แบ่งออกเป็น ๒ ระยะ ดังนี้

ระยะที่ ๑ การเริ่มต้นและพัฒนา ประกอบด้วย

- ๑) กำหนดนโยบายหรือแนวทางในการบริหารความเสี่ยงขององค์การบริหารส่วนตำบลนาบุง
- ๒) ระบุปัจจัยเสี่ยง ประเมินโอกาสและผลกระทบจากปัจจัยเสี่ยง
- ๓) วิเคราะห์และจัดลำดับความสำคัญของปัจจัยเสี่ยง
- ๔) จัดทำแผนการบริหารความเสี่ยงของปัจจัยเสี่ยงที่อยู่ในระดับสูง และสูงมาก รวมทั้งปัจจัยเสี่ยงที่อยู่ในระดับปานกลาง

๕) สื่อสารทำความเข้าใจเกี่ยวกับแผนบริหารความเสี่ยงให้ผู้ปฏิบัติงานขององค์การบริหารส่วนตำบลนาบุงทราบ และสามารถนำไปปฏิบัติได้

- ๖) รายงานความก้าวหน้าของการดำเนินงานตามแผนบริหารความเสี่ยง
- ๗) รายงานสรุปการประเมินผลความสำเร็จของการดำเนินการตามแผนบริหารความเสี่ยง

ระยะที่ ๒ การพัฒนาสู่ความยั่งยืน

- ๑) ทบทวนแผนการบริหารความเสี่ยงปีที่ผ่านมา
- ๒) พัฒนากระบวนการบริหารความเสี่ยงสำหรับความเสี่ยงแต่ละประเภท
- ๓) ผลักดันให้มีการบริหารความเสี่ยงทั่วทั้งองค์กร
- ๔) พัฒนาขีดความสามารถพนักงานส่วนตำบลในการดำเนินการบริหารความเสี่ยง

๒. คณะทำงานบริหารความเสี่ยง

องค์การบริหารส่วนตำบลนาบุง แต่งตั้งคณะทำงานบริหารความเสี่ยงโดยมีองค์ประกอบและอำนาจหน้าที่ ดังนี้

- | | |
|--------------------------------------|---------------|
| ๑) ปลัดองค์การบริหารส่วนตำบลนาบุง | ประธานกรรมการ |
| ๒) รองปลัดองค์การบริหารส่วนตำบลนาบุง | กรรมการ |
| ๓) หัวหน้าสำนักปลัด | กรรมการ |
| ๔) ผู้อำนวยการกองคลัง | กรรมการ |
| ๕) ผู้อำนวยการกองช่าง | กรรมการ |
| ๖) นักวิชาการศึกษา | กรรมการ |
| ๗) นักพัฒนาชุมชน | กรรมการ |
| ๘) นักทรัพยากรบุคคล | กรรมการ |
| ๙) นักวิชาการตรวจสอบภายใน | กรรมการ |
| ๑๐) นักประชาสัมพันธ์ | กรรมการ |
| ๑๑) นักวิชาการเงินและบัญชี | กรรมการ |

๑๒) เจ้าพนักงานจัดเก็บรายได้	กรรมการ
๑๓) เจ้าพนักงานพัสดุ	กรรมการ
๑๔) เจ้าพนักงานธุรการ	กรรมการ
๑๕) เจ้าพนักงานป้องกันและบรรเทาสาธารณภัย	กรรมการ
๑๔) ครู คศ ๓	กรรมการ
๑๕) ครู คศ ๒	กรรมการ
๑๖) นักวิเคราะห์นโยบายและแผน	กรรมการและเลขานุการ

ให้ผู้ที่ได้รับแต่งตั้งมีหน้าที่ความรับผิดชอบตามหลักเกณฑ์ปฏิบัติการบริหารจัดการความเสี่ยง สำหรับหน่วยงานของรัฐ ดังนี้

- ๑) จัดทำแผนการบริหารจัดการความเสี่ยง
- ๒) ติดตามประเมินผลการบริหารจัดการความเสี่ยง อย่างน้อยปีละ ๑ ครั้ง
- ๓) จัดทำรายงานผลตามแผนการบริหารจัดการความเสี่ยง

บทที่ ๔ การบริหารจัดการความเสี่ยง

๔) พิจารณาทบทวนแผนการบริหารจัดการความเสี่ยง

กระบวนการบริหารความเสี่ยง เป็นกระบวนการที่ใช้ในการระบุ วิเคราะห์ ประเมิน และจัดลำดับความเสี่ยงที่มีผลกระทบต่อการบรรลุวัตถุประสงค์ในการดำเนินงานขององค์กร รวมทั้งการวางแผนบริหารจัดการความเสี่ยง โดยกำหนดแนวทางการควบคุมเพื่อป้องกันหรือลดความเสี่ยงให้อยู่ในระดับที่ยอมรับได้ ซึ่งองค์การบริหารส่วนตำบลนาขาม มีขั้นตอนหรือกระบวนการบริหารความเสี่ยง ๖ ขั้นตอนหลัก ดังนี้

๑. การระบุความเสี่ยง เป็นการระบุเหตุการณ์ใด ๆ ทั้งที่มีผลดีและผลเสียต่อการบรรลุวัตถุประสงค์ โดยต้องระบุได้ด้วยว่าเหตุการณ์นั้นจะเกิดขึ้นที่ไหน เมื่อใด และเกิดขึ้นได้อย่างไร

๒. ประเมินความเสี่ยง เป็นการวิเคราะห์ความเสี่ยงและจัดลำดับความเสี่ยง โดยพิจารณาจากโอกาสที่จะเกิดความเสี่ยง และความรุนแรงของผลกระทบจากเหตุการณ์ความเสี่ยง โดยอาศัยเกณฑ์มาตรฐานที่ได้กำหนดไว้ ทำให้การตัดสินใจจัดการกับความเสี่ยงเป็นไปอย่างเหมาะสม

๓. จัดการความเสี่ยง เป็นการกำหนดมาตรการหรือแผนปฏิบัติในการจัดการและควบคุมความเสี่ยงที่สูง และสูงมาก ให้ลดลงอยู่ในระดับที่ยอมรับได้ สามารถปฏิบัติได้จริง และควรต้องพิจารณาถึงความคุ้มค่าในด้านค่าใช้จ่ายและต้นทุนที่ต้องใช้ลงทุนในการกำหนดมาตรการหรือแผนปฏิบัติการนั้น กับประโยชน์ที่จะได้รับด้วย

๔. รายงานและติดตามผล เป็นการรายงานและติดตามผลการดำเนินงานตามแผนบริหารความเสี่ยงที่ได้ดำเนินการทั้งหมดให้ฝ่ายบริหารรับทราบ

๕. ประเมินผลการบริหารความเสี่ยง เป็นการประเมินการบริหารความเสี่ยงประจำปี เพื่อให้มั่นใจว่าองค์กรมีการบริหารความเสี่ยงเป็นไปอย่างเหมาะสม เพียงพอ ถูกต้อง และมีประสิทธิผล มาตรการหรือกลไกความเสี่ยงที่ดำเนินการสามารถลดและควบคุมความเสี่ยงที่เกิดขึ้นจริงและอยู่ในระดับที่ยอมรับได้ หรือต้องจัดทำมาตรการหรือตัวควบคุมอื่นเพิ่มเติม เพื่อให้ความเสี่ยงที่ยังเหลืออยู่มีการจัดการให้อยู่ในระดับที่ยอมรับได้ และให้องค์กรมีการบริหารความเสี่ยงอย่างต่อเนื่อง

๖. ทบทวนการบริหารความเสี่ยง เป็นการทบทวนประสิทธิภาพของแนวทางการบริหารความเสี่ยงในทุกขั้นตอน เพื่อพัฒนาระบบให้ดียิ่งขึ้น

กระบวนการบริหารความเสี่ยงขององค์การบริหารส่วนตำบลนาบุง

๑. กำหนดนโยบาย แต่งตั้งคณะกรรมการบริหารจัดการความเสี่ยง
๒. ระบุความเสี่ยง
๓. ประเมินความเสี่ยง
๔. ตอบสนองความเสี่ยง
๕. ติดตาม ทบทวน
๖. สรุปและรายงานผล

๑. กำหนดนโยบาย แต่งตั้งคณะกรรมการบริหารจัดการความเสี่ยง

ผู้บริหารมอบนโยบายและให้การสนับสนุน แต่งตั้งผู้รับผิดชอบโดยมีผู้บริหารระดับสูง และตัวแทนที่รับผิดชอบพันธกิจหลักและยุทธศาสตร์ของหน่วยงาน เพื่อดำเนินการประชุมทีมงาน วิเคราะห์องค์กร สรุปงานที่ทำในขอบเขตความรับผิดชอบ

๒. การระบุความเสี่ยง

เป็นกระบวนการที่ผู้บริหารและผู้ปฏิบัติงานร่วมกันระบุความเสี่ยงและปัจจัยเสี่ยง โดยต้องคำนึงถึงความเสี่ยงที่มีสาเหตุมาจากปัจจัยทั้งภายในและภายนอก ปัจจัยเหล่านี้มีผลกระทบต่อวัตถุประสงค์และเป้าหมายขององค์กร หรือผลการปฏิบัติงานทั้งในระดับองค์กรและระดับกิจกรรม ในการระบุปัจจัยเสี่ยงจะต้องพิจารณาว่ามีเหตุการณ์ใดหรือกิจกรรมใดของกระบวนการปฏิบัติงานที่อาจเกิดความผิดพลาด ความเสียหาย และไม่บรรลุวัตถุประสงค์ที่กำหนด รวมทั้งมีทรัพย์สินใดที่จำเป็นต้องได้รับการดูแลป้องกันรักษา ดังนั้น จึงต้องเข้าใจในความหมายของ “ความเสี่ยง” “ปัจจัยเสี่ยง” และ “ประเภทความเสี่ยง” ก่อนที่จะดำเนินการระบุความเสี่ยงได้อย่างเหมาะสม

๑.๑ ความเสี่ยง หมายถึง เหตุการณ์หรือการกระทำใด ๆ ที่อาจเกิดขึ้นภายใต้สถานการณ์ที่ไม่แน่นอนและจะส่งผลกระทบต่อหรือสร้างความเสียหายทั้งที่เป็นตัวเงินและไม่เป็นตัวเงิน หรือก่อให้เกิดความล้มเหลวหรือลดโอกาสที่จะบรรลุเป้าหมายตามภารกิจขององค์กร และเป้าหมายตามแผนการปฏิบัติงาน

๑.๒ ปัจจัยเสี่ยง หมายถึง ต้นเหตุหรือสาเหตุที่มาของความเสี่ยง ที่จะทำให้ไม่บรรลุวัตถุประสงค์ที่กำหนดไว้ โดยต้องระบุได้ด้วยว่าเหตุการณ์นั้นจะเกิดที่ไหน เมื่อใด เกิดขึ้นได้อย่างไร และทำไม ทั้งนี้ สาเหตุของความเสี่ยงที่ระบุควรเป็นสาเหตุที่แท้จริง เพื่อจะได้วิเคราะห์และกำหนดมาตรการลดความเสี่ยงภายหลังได้อย่างถูกต้อง โดยปัจจัยเสี่ยงแบ่งได้ ๒ ด้าน คือ

๑) ปัจจัยเสี่ยงภายนอก คือ ความเสี่ยงที่ไม่สามารถควบคุมได้โดยองค์กร เช่น นโยบายรัฐบาล กฎระเบียบ เศรษฐกิจ การเมือง สังคม เทคโนโลยี ภัยธรรมชาติ

๒) ปัจจัยเสี่ยงภายใน คือ ความเสี่ยงที่สามารถควบคุมได้โดยองค์กร เช่น กฎระเบียบข้อบังคับภายในองค์กร วัฒนธรรมองค์กร นโยบายการบริหารจัดการ บุคลากร กระบวนการปฏิบัติงาน ข้อมูล ระบบสารสนเทศ เครื่องมือ วัสดุอุปกรณ์

๑.๓ ประเภทความเสี่ยง แบ่งออกเป็น ๔ ประเภท ได้แก่

๑) **ความเสี่ยงเชิงยุทธศาสตร์ (Strategic Risk)** หมายถึง ความเสี่ยงที่เกี่ยวข้องกับกลยุทธ์เป้าหมาย พันธกิจ ขององค์กร ที่อาจก่อให้เกิดการเปลี่ยนแปลงหรือการไม่บรรลุผลตามเป้าหมายในแต่ละประเด็นยุทธศาสตร์

๒) ความเสี่ยงด้านการปฏิบัติงาน (Operational Risk) หมายถึง ความเสี่ยงที่เกี่ยวข้องกับประเด็นปัญหาการปฏิบัติงานประจำวัน หรือการดำเนินงานปกติที่องค์กรต้องเผชิญ เพื่อให้บรรลุวัตถุประสงค์เชิงกลยุทธ์ เช่น การปฏิบัติงานไม่เป็นไปตามแผนปฏิบัติงาน โดยไม่มีผังการปฏิบัติงานที่ชัดเจน ไม่มีการมอบหมายอำนาจหน้าที่ความรับผิดชอบบุคลากรขาดแรงจูงใจในการปฏิบัติงาน เป็นต้น

๓) ความเสี่ยงด้านการเงิน (Financial Risk) เป็นความเสี่ยงที่เกี่ยวข้องกับการบริหารและควบคุมทางการเงินและการงบประมาณขององค์กรให้เป็นไปอย่างมีประสิทธิภาพ ทั้งจากปัจจัยภายใน เช่น จัดสรรงบประมาณไม่เหมาะสมสอดคล้องกับการดำเนินงาน และจากผลกระทบของปัจจัยภายนอก เช่น การโอนจัดสรรงบประมาณ การจัดเก็บรายได้

๔) ความเสี่ยงด้านการปฏิบัติตามกฎหมาย ระเบียบ ข้อบังคับ (Compliance Risk) เป็นความเสี่ยงที่เกี่ยวข้องกับประเด็นข้อกฎหมาย ระเบียบ เช่น ความเสี่ยงที่เกิดจากการไม่สามารถปฏิบัติตามกฎระเบียบ หรือกฎหมาย หนังสือสั่งการที่เกี่ยวข้องได้ หรือกฎหมาย ระเบียบที่มีอยู่ ไม่เหมาะสม หรือเป็นอุปสรรคต่อการปฏิบัติงาน เป็นต้น

การระบุความเสี่ยง (ปีงบประมาณ ๒๕๖๗)

องค์การบริหารส่วนตำบลนาบุญ อำเภอศรีธาตุ จังหวัดอุดรธานี

ความเสี่ยง	ผลกระทบ/ความเสียหายที่จะเกิดขึ้น	ปัจจัย/สาเหตุ	ประเภทความเสี่ยง	หน่วยงาน
๑. การใช้ดุลพินิจของผู้มีอำนาจในการอนุญาต อนุมัติ ต่างๆ	หากผู้มีอำนาจไม่ยึดหลักความถูกต้อง ย่อมเกิดความไม่เป็นธรรมต่อพนักงานส่วนตำบล	ปัจจัยภายใน - การนำระบบอุปถัมภ์มาใช้ในการปฏิบัติราชการ - การแบ่งพรรคแบ่งพวกของพนักงานส่วนตำบล	ความเสี่ยงด้านการปฏิบัติงาน (O)	ทุกกอง
๒. ความผิดพลาดในการปฏิบัติงาน เนื่องจากขาดความรู้ความเข้าใจในระเบียบ กฎหมายที่นำไปใช้ในการปฏิบัติงาน	ปฏิบัติงานผิดพลาด ไม่เป็นไปตามระเบียบ กฎหมาย อันนำไปสู่ปัญหากับหน่วยตรวจสอบ	ปัจจัยภายนอก - กฎหมาย ระเบียบ ที่ออกมาไม่มีความชัดเจนในการปฏิบัติ - หน่วยงานที่ออกกฎหมาย ระเบียบ ไม่มีการให้ความรู้ก่อนการบังคับใช้	ความเสี่ยงด้านการปฏิบัติตามกฎหมาย ระเบียบ ข้อบังคับ (C)	ทุกกอง
๓. การจัดทำบัญชีในระบบคอมพิวเตอร์ (e-LAAS)	การบันทึกข้อมูลในระบบการจัดทำบัญชีในระบบคอมพิวเตอร์ (e-LAAS) ทำได้ล่าช้า บางครั้งเข้าระบบไม่ได้เนื่องจากเครือข่าย internet มีความเร็วต่ำ ระเบียบสั่งการเปลี่ยนแปลงทุกปี	ปัจจัยภายใน - จัดหาเครือข่ายระบบ internet ให้มีความเร็วและสัญญาณแรงขึ้น ปัจจัยภายใน - ส่งบุคลากรเข้ารับการอบรม	ความเสี่ยงด้านการเงิน (F)	กองคลัง
๔. การจัดทำแผนงาน/โครงการ	ขาดความร่วมมือในการจัดทำแผนงาน เนื่องจากประชาชนมีส่วนร่วมน้อย	ปัจจัยภายนอก - จัดทำแผนงานโครงการที่ชัดเจน ปัจจัยภายใน - ส่งบุคลากรเข้ารับการอบรม	ความเสี่ยงเชิงยุทธศาสตร์ (S)	สำนักปลัด

ความเสี่ยง	ผลกระทบ/ความเสียหายที่จะเกิดขึ้น	ปัจจัย/สาเหตุ	ประเภทความเสี่ยง	หน่วยงาน
๕. การบันทึกข้อมูลในระบบจัดซื้อจัดจ้างภาครัฐ (e-GP)	- การบันทึกข้อมูลในระบบจัดซื้อจัดจ้างภาครัฐ (e-GP) ทำได้ล่าช้าบางครั้งระบบเข้าไม่ได้ เนื่องจากเครือข่าย internet มีความเร็วต่ำ	<u>ปัจจัยภายนอก</u> - จัดหาเครือข่ายระบบ internet ให้มีความเร็วและสัญญาณแรงขึ้น <u>ปัจจัยภายใน</u> - ส่งบุคลากรเข้ารับการอบรมเกี่ยวกับจัดจ้างภาครัฐ (e-GP)	ความเสี่ยงด้านการปฏิบัติตามกฎหมายระเบียบ ข้อบังคับ (C)	กองคลัง
๖. การนำทรัพย์สินของทางราชการไปใช้ประโยชน์ส่วนตัว	เกิดการทุจริต เกิดความเสียหายโดยที่ราชการไม่ได้รับประโยชน์	<u>ปัจจัยภายใน</u> - ขาดการควบคุม ตรวจสอบอย่างเคร่งครัด	ความเสี่ยงด้านการเงิน (F)	ทุกกอง
๗. การปฏิบัติหน้าที่โดยมิชอบหรือละเว้นการปฏิบัติหน้าที่	- ราชการได้รับความเสียหายจากการปฏิบัติหรือละเว้นการปฏิบัติ - ประชาชนได้รับความเดือดร้อนเสียหาย	<u>ปัจจัยภายใน</u> - ขาดการควบคุม ตรวจสอบอย่างเข้มงวด - ระบบตรวจสอบไม่รัดกุมพอที่จะปิดช่องว่างการทุจริต - ผู้ปฏิบัติขาดจิตสำนึกในการเป็นข้าราชการที่ดี	ความเสี่ยงด้านการปฏิบัติงาน (O)	ทุกกอง
๘. การสำรวจพื้นที่ก่อนดำเนินโครงการ	-การดำเนินโครงการไม่เป็นไปตามแผนที่วางไว้ - สิ้นเปลืองและสูญเสียงบประมาณในการก่อสร้าง การซ่อมแซมบำรุงรักษา	<u>ปัจจัยภายนอก</u> - สภาพดิน ฟ้า อากาศ	ความเสี่ยงด้านการปฏิบัติงาน (O)	กองช่าง
๙. การจ่ายเบี้ยยังชีพผู้สูงอายุ คนพิการและผู้ป่วยเอดส์	การตรวจสอบสิทธิ์ได้รับ	<u>ปัจจัยภายใน</u> - คุณสมบัติของผู้ขอรับเบี้ยยังชีพให้เป็นไปตามระเบียบ กฎหมาย	ความเสี่ยงด้านการเงิน (F)	สำนักปลัด
๑๐. เกิดสาธารณภัยในพื้นที่	บ้านเรือนประชาชนได้รับความเสียหาย เกิดการสูญเสียทรัพย์สินและชีวิตของประชาชน	<u>ปัจจัยภายนอก</u> - สภาพดิน ฟ้า อากาศ <u>ปัจจัยภายใน</u> - อุปกรณ์ เครื่องมือเครื่องใช้ กระแสไฟฟ้า	ความเสี่ยงด้านการปฏิบัติงาน (O)	สำนักปลัด

๓. การประเมินความเสี่ยง

การประเมินความเสี่ยงเป็นกระบวนการที่ประกอบด้วย การวิเคราะห์ การประเมิน และการจัดระดับความเสี่ยง ที่มีผลกระทบต่อการบรรลุวัตถุประสงค์ของกระบวนการทำงานขององค์การบริหารส่วนตำบลเชียงนาญ ซึ่งประกอบด้วย ๔ ขั้นตอน ดังนี้

๒.๑ การกำหนดเกณฑ์การประเมิน เป็นการกำหนดเกณฑ์ที่จะใช้ในการประเมินความเสี่ยง ได้แก่ ระดับโอกาสที่จะเกิดความเสี่ยง ระดับความรุนแรงของผลกระทบ และระดับของความเสี่ยง โดยคณะทำงานบริหารความเสี่ยงได้กำหนดเกณฑ์การให้คะแนน ระดับโอกาสที่จะเกิดความเสี่ยง และระดับความรุนแรงของผลกระทบ ไว้ ๕ ระดับ คือ น้อยมาก น้อย ปานกลาง สูง และสูงมาก ดังนี้

ประเด็นที่พิจารณา	ระดับคะแนน				
	๑ = น้อยที่สุด	๒ = น้อย	๓ = ปานกลาง	๔ = สูง	๕ = สูงมาก
โอกาสที่จะเกิดความเสี่ยง					
ความถี่ในการเกิดเหตุการณ์ หรือข้อผิดพลาดในการปฏิบัติงาน(ครั้ง)	๕ ปี/ครั้ง	๒-๓ ปี/ครั้ง	๑ ปี/ครั้ง	๑-๖ เดือน/ครั้ง ไม่เกิน ๕ ครั้ง/ปี	๑ เดือน/ครั้ง หรือมากกว่า
โอกาสที่จะเกิดเหตุการณ์	น้อยที่สุด	น้อย	ปานกลาง	สูง	สูงมาก
ความรุนแรงและผลกระทบ					
มูลค่าความเสียหาย	น้อยกว่า ๑๐,๐๐๐ บาท	๑๐,๐๐๐- ๕๐,๐๐๐ บาท	๕๐,๐๐๐ - ๑๐๐,๐๐๐ บาท	๑๐๐,๐๐๐ - ๕๐๐,๐๐๐ บาท	มากกว่า ๕๐๐,๐๐๐ บาท
อันตรายต่อชีวิต	เดือดร้อน รำคาญ	บาดเจ็บ เล็กน้อย	บาดเจ็บ ต้องรักษา	บาดเจ็บสาหัส	เสียชีวิต
ผลกระทบต่อภาพลักษณ์ขององค์กร	น้อยที่สุด	น้อย	ปานกลาง	สูง	สูงมาก

ส่วนระดับของความเสี่ยงจะพิจารณาจากความสัมพันธ์ระหว่างโอกาสที่จะเกิดความเสี่ยงและผลกระทบต่อความเสี่ยงขององค์กร ว่าจะก่อให้เกิดความเสี่ยงในระดับใด โดยกำหนดเกณฑ์ไว้ ๔ ระดับ ได้แก่ สูงมาก สูง ปานกลาง และต่ำ

๕	สีน้ำเงิน	สีเหลือง	สีเขียว	สีแดง	สีแดง	สูงมาก สูง ปานกลาง ต่ำ
๔	สีน้ำเงิน	สีเหลือง	สีเขียว	สีเขียว	สีแดง	
๓	สีน้ำเงิน	สีเหลือง	สีเหลือง	สีเขียว	สีเขียว	
๒	สีน้ำเงิน	สีน้ำเงิน	สีเหลือง	สีเหลือง	สีเหลือง	
๑	สีน้ำเงิน	สีน้ำเงิน	สีน้ำเงิน	สีน้ำเงิน	สีน้ำเงิน	
	๑	๒	๓	๔	๕	โอกาสที่จะเกิดความเสี่ยง

๒.๒ การประเมินโอกาสและผลกระทบของความเสี่ยง เป็นการนำความเสี่ยงและปัจจัยเสี่ยงแต่ละปัจจัยที่ระบุไว้มาประเมินโอกาสที่จะเกิดเหตุการณ์ความเสี่ยงต่าง ๆ และประเมินระดับความรุนแรงของผลกระทบหรือมูลค่าความเสียหายจากความเสี่ยง เพื่อให้เห็นระดับความเสี่ยงที่แตกต่างกัน ทำให้สามารถกำหนดการควบคุมความเสี่ยงได้อย่างเหมาะสม ซึ่งจะช่วยให้วางแผนและจัดสรรทรัพยากรได้อย่างถูกต้องภายใต้งบประมาณ กำลังคน หรือเวลาที่มีจำกัด โดยอาศัยเกณฑ์มาตรฐานที่กำหนดไว้ข้างต้น ซึ่งมีขั้นตอนการดำเนินการดังนี้

- ๑) พิจารณาโอกาส/ความถี่ในการเกิดเหตุการณ์ต่าง ๆ ว่ามีโอกาส/ความถี่ที่จะเกิดขึ้นมากน้อยเพียงใด ตามเกณฑ์มาตรฐานที่กำหนด
- ๒) พิจารณาความรุนแรงของผลกระทบความเสี่ยง ที่มีผลต่อหน่วยงานว่ามีระดับความรุนแรงหรือมีความเสียหายเพียงใด ตามเกณฑ์มาตรฐานที่กำหนด

๒.๓ การวิเคราะห์ความเสี่ยง เมื่อพิจารณาโอกาส/ความถี่ที่จะเกิดเหตุการณ์ความเสี่ยง และความรุนแรงของผลกระทบของแต่ละปัจจัยเสี่ยงแล้วให้นำผลที่ได้มาพิจารณาความสัมพันธ์ระหว่างโอกาสที่จะเกิดความเสี่ยง และผลกระทบความเสี่ยง ว่าก่อให้เกิดระดับของความเสี่ยงในระดับใด

ระดับความเสี่ยง = โอกาสในการเกิดเหตุการณ์ต่าง ๆ x ความรุนแรงของเหตุการณ์ต่าง ๆ ซึ่งจัดแบ่งเป็น ๔ ระดับ สามารถแสดงเป็นแผนภูมิความเสี่ยง แบ่งพื้นที่เป็น ๔ ส่วน ซึ่งใช้เกณฑ์ในการจัดแบ่ง ดังนี้

ความรุนแรงของผลกระทบ	๕	๑๐	๑๕	๒๐	๒๕	สูงมาก	
	๔	๘	๑๒	๑๖	๒๐		
	๓	๖	๙	๑๒	๑๕		สูง
	๒	๔	๖	๘	๑๐		ปานกลาง
	๑	๒	๓	๔	๕		ต่ำ
	๑	๒	๓	๔	๕	โอกาสที่จะเกิดความเสียหาย	

๑) ระดับความเสี่ยงต่ำ คือ คะแนนระดับความเสี่ยง ๑-๕ คะแนน โดยทั่วไปความเสี่ยงในระดับนี้ให้ถือว่าเป็นความเสี่ยงที่ไม่มีนัยสำคัญต่อการดำเนินงาน ความเสี่ยงที่เกิดขึ้นนั้นสามารถยอมรับได้ภายใต้การควบคุมที่มีอยู่ในปัจจุบัน ซึ่งไม่ต้องดำเนินการใด ๆ เพิ่มเติม

๒) ระดับความเสี่ยงปานกลาง คะแนนระดับความเสี่ยง ๖-๑๐ คะแนน เป็นความเสี่ยงที่ยอมรับได้ แต่ต้องมีแผนควบคุมความเสี่ยง ความเสี่ยงในระดับนี้ให้ถือว่าเป็นความเสี่ยงที่ยอมรับได้ แต่ต้องมีการจัดการเพิ่มเติม

๓) ระดับความเสี่ยงสูง คะแนนระดับความเสี่ยง ๑๑-๑๖ คะแนน ต้องมีแผนลดความเสี่ยง เพื่อให้ความเสี่ยงนั้นลดลงให้อยู่ในระดับที่ยอมรับได้

๔) ระดับความเสี่ยงสูงมาก คะแนนระดับความเสี่ยง ๑๗-๒๕ คะแนน ต้องมีแผนลดความเสี่ยง และประเมินซ้ำ หรืออาจต้องถ่ายโอนความเสี่ยง

การประเมินความเสี่ยง (ปีงบประมาณ ๒๕๖๓)
 องค์การบริหารส่วนตำบลนายูง อำเภอศรีธาตุ จังหวัดอุดรธานี

ความเสี่ยง	ผลกระทบ/ความเสียหายที่จะเกิดขึ้น	ปัจจัย/สาเหตุ	ประเภทความเสี่ยง	โอกาส/ความถี่	ผลกระทบความรุนแรง	คะแนนความเสี่ยง	ระดับความเสี่ยง	ผู้รับผิดชอบ
๑. การใช้ดุลพินิจของผู้มีอำนาจในการอนุญาต อนุมัติ ต่างๆ	หากผู้มีอำนาจไม่ยึดหลักความถูกต้อง ย่อมเกิดความไม่เป็นธรรมต่อพนักงานส่วนตำบล	<u>ปัจจัยภายใน</u> - การนำระบบอุปถัมภ์มาใช้ในการปฏิบัติราชการ - การแบ่งพรรคแบ่งพวกของพนักงานส่วนตำบล	ความเสี่ยงด้านการปฏิบัติงาน (O)	๒	๕	๑๐	ปานกลาง	ทุกกอง
๒. ความผิดพลาดในการปฏิบัติงาน เนื่องจากขาดความรู้ความเข้าใจในระเบียบกฎหมายที่นำไปใช้ในการปฏิบัติงาน	ปฏิบัติงานผิดพลาด ไม่เป็นไปตามระเบียบกฎหมาย อันนำไปสู่ปัญหา กับหน่วยตรวจสอบ	<u>ปัจจัยภายนอก</u> - กฎหมาย ระเบียบ ที่ออกมาไม่มีความชัดเจนในการปฏิบัติ - หน่วยงานที่ออกกฎหมายระเบียบ ไม่มีการให้ความรู้ก่อนการบังคับใช้	ความเสี่ยงด้านการปฏิบัติตามกฎหมายระเบียบ ข้อบังคับ (C)	๑๓	๕	๑๕	สูง	ทุกกอง
๓. การจัดทำบัญชีในระบบคอมพิวเตอร์ (e-LAAS)	การบันทึกข้อมูลในระบบคอมพิวเตอร์ (e-LAAS) ทำได้ล่าช้า บางครั้งเข้าระบบไม่ได้ เนื่องจากเครือข่าย internet มีความเร็วต่ำ ระเบียบสั่งการเปลี่ยนแปลงทุกปี	<u>ปัจจัยภายใน</u> - จัดหาเครือข่ายระบบ internet ให้มีความเร็วและสัญญาณแรงขึ้น <u>ปัจจัยภายใน</u> - ส่งบุคลากรเข้าเข้ารับการอบรม	ความเสี่ยงด้านการเงิน (F)	๓	๕	๑๕	สูง	กองคลัง

ความเสี่ยง	ผลกระทบ/ความเสียหายที่จะเกิดขึ้น	ปัจจัย/สาเหตุ	ประเภทความเสี่ยง	โอกาส/ความถี่	ผลกระทบ ความรุนแรง	คะแนน ความเสี่ยง	ระดับ ความเสี่ยง	ผู้ รับผิดชอบ
๔. การจัดทำแผนงาน/ โครงการ	ประชาชนมีส่วนร่วมน้อย เนื่องจากอยู่ในช่วงเก็บเกี่ยว ผลผลิต	<u>ปัจจัยภายนอก</u> -จัดทำแผนงานโครงการที่ ชัดเจน <u>ปัจจัยภายใน</u> - ส่งบุคลากรเข้าเข้ารับการ อบรม	ความเสี่ยงเชิง ยุทธศาสตร์ (S)	๕	๓	๑๕	สูง	สำนักปลัด (งาน วิเคราะห์)
๕. การบันทึกข้อมูลใน ระบบจัดซื้อจัดจ้างภาครัฐ (e-GP)	การบันทึกข้อมูลในระบบ จัดซื้อจัดจ้างภาครัฐ (e-GP) ทำได้ล่าช้าบางครั้งระบบเข้า ไม่ได้ เนื่องจากเครือข่าย internet มีความเร็วต่ำ	<u>ปัจจัยภายนอก</u> - จัดหาเครือข่ายระบบ internet ให้มีความเร็วและ สัญญาณแรงขึ้น <u>ปัจจัยภายใน</u> - ส่งบุคลากรเข้าเข้ารับการ อบรมเกี่ยวกับจัดจ้างภาครัฐ (e-GP)	ความเสี่ยงด้านการ ปฏิบัติตามกฎหมาย ระเบียบ ข้อบังคับ (C)	๓	๕	๑๕	สูง	กองคลัง
๖. การนำทรัพย์สินของทาง ราชการไปใช้ประโยชน์ ส่วนตัว	เกิดการทุจริต เกิดความ สิ้นเปลืองโดยที่ราชการไม่ได้ รับประโยชน์	<u>ปัจจัยภายใน</u> - ขาดการควบคุม ตรวจสอบ อย่างเคร่งครัด	ความเสี่ยงด้าน การเงิน (F)	๓	๕	๑๕	สูง	กองคลัง

ความเสี่ยง	ผลกระทบ/ความเสียหายที่จะเกิดขึ้น	ปัจจัย/สาเหตุ	ประเภทความเสี่ยง	โอกาส/ความถี่	ผลกระทบ ความรุนแรง	คะแนน ความเสี่ยง	ระดับ ความเสี่ยง	ผู้ รับผิดชอบ
๗. การปฏิบัติหน้าที่โดยมิชอบหรือละเว้นการปฏิบัติหน้าที่	- ราชการได้รับความเสียหายจากการปฏิบัติหรือละเว้นการปฏิบัติ - ประชาชนได้รับความเดือดร้อน เสียหาย	<u>ปัจจัยภายใน</u> - ขาดการควบคุม ตรวจสอบอย่างเข้มงวด - ระบบตรวจสอบไม่รัดกุมพอที่จะปิดช่องว่างการทุจริต - ผู้ปฏิบัติขาดจิตสำนึกในการเป็นข้าราชการที่ดี	ความเสี่ยงด้านการปฏิบัติงาน (O)	๕	๒	๑๐	ปานกลาง	ทุกกอง
๘. การสำรวจพื้นที่ก่อนดำเนินโครงการ	- สิ้นเปลืองและสูญเสียงบประมาณในการก่อสร้าง การซ่อมแซมบำรุงรักษา	<u>ปัจจัยภายนอก</u> - สภาพดิน ฟ้า อากาศ <u>ปัจจัยภายใน</u>	ความเสี่ยงด้านการปฏิบัติงาน (O)	๒	๕	๑๐	ปานกลาง	กองช่าง
๙. การจ่ายเบี้ยยังชีพผู้สูงอายุ คนพิการและผู้ป่วยเอดส์	ตรวจสอบสิทธิ์ที่ได้รับ	<u>ปัจจัยภายใน</u> - คุณสมบัติของผู้ขอรับเบี้ยยังชีพให้เป็นไปตามระเบียบกฎหมาย	ความเสี่ยงด้านการเงิน (F)	๔	๔	๑๖	สูง	สำนักปลัด
๑๐. เกิดสาธารณภัยในพื้นที่	บ้านเรือนประชาชนได้รับความเสียหาย เกิดการสูญเสียทรัพย์สินและชีวิตของประชาชน	<u>ปัจจัยภายนอก</u> - สภาพดิน ฟ้า อากาศ <u>ปัจจัยภายใน</u> - อุปกรณ์ เครื่องมือเครื่องใช้ กระแสไฟฟ้า	ความเสี่ยงด้านการปฏิบัติงาน (O)	๒	๕	๑๐	ปานกลาง	สำนักปลัด (งาน ป้องกัน)

๔. ตอบสนองความเสี่ยง

เป็นการกำหนดแนวทางตอบสนองความเสี่ยง ซึ่งมีหลายวิธีและสามารถปรับเปลี่ยนให้เหมาะสมกับสถานการณ์ ขึ้นอยู่กับดุลพินิจของผู้รับผิดชอบ แต่วิธีการจัดการความเสี่ยงต้องคุ้มค่ากับการลดระดับผลกระทบที่เกิดจากความเสี่ยงนั้น โดยทางเลือกหรือวิธีการจัดการความเสี่ยงประกอบด้วย ๔ แนวทางหลัก คือ

๑) การยอมรับ หมายถึง การที่ความเสี่ยงนั้นสามารถยอมรับได้ภายใต้การควบคุมที่ที่อยู่ ซึ่งไม่ต้องดำเนินการใด ๆ เช่น กรณีที่มีความเสี่ยงในระดับไม่รุนแรงและไม่คุ้มค่าที่จะดำเนินการใด ๆ ให้ขออนุมัติหลักการรับความเสี่ยงไว้และไม่ดำเนินการใด ๆ แต่ควรมีมาตรการติดตามอย่างใกล้ชิดเพื่อรองรับผลที่จะเกิดขึ้น

๒) การลดหรือควบคุมความเสี่ยง หมายถึง การลดโอกาสที่จะเกิดขึ้น หรือลดความเสียหาย โดยการจัดระบบการควบคุม หรือเปลี่ยนแปลงขั้นตอนบางส่วนของกิจกรรมหรือโครงการที่นำไปสู่เหตุการณ์ที่เป็นความเสี่ยง เพื่อให้มีการควบคุมที่เพียงพอและเหมาะสม เช่น การปรับปรุงกระบวนการดำเนินงาน การจัดอบรมเพิ่มทักษะในการทำงาน และการจัดทำคู่มือการปฏิบัติงาน เป็นต้น

๓) การหยุดหรือหลีกเลี่ยงความเสี่ยง หมายถึง ความเสี่ยงที่ไม่สามารถยอมรับและต้องจัดการให้ความเสี่ยงนั้นไปอยู่นอกเหนือจากเงื่อนไขการดำเนินงาน โดยมีวิธีการจัดการความเสี่ยงในกลุ่มนี้ เช่น การหยุดหรือยกเลิกการดำเนินงานหรือกิจกรรมที่ก่อให้เกิดความเสี่ยงนั้น

๔) การถ่ายโอนความเสี่ยง หมายถึง ความเสี่ยงที่สามารถโอนไปให้ผู้อื่นได้ เช่น การทำประกันภัย ประกันทรัพย์สิน กับบริษัทประกัน การจ้างบุคคลภายนอกหรือการจ้างบริษัทภายนอกมาจัดการในงานบางอย่างแทน เช่น งานออกแบบถนน อาคาร สิ่งปลูกสร้างต่างๆ

วิธีการตอบสนองความเสี่ยง

- ๑.การยอมรับ หมายถึง การยอมรับความเสี่ยงที่เกิดจากการปฏิบัติงานและภายใต้ความเสี่ยงที่องค์กรสามารถยอมรับได้
- ๒.การลด หมายถึง การดำเนินการเพิ่มเติมเพื่อลดโอกาสเกิด หรือผลกระทบของความเสี่ยงให้อยู่ในระดับที่ยอมรับได้
- ๓.การหลีกเลี่ยง หมายถึง การดำเนินการเพื่อยกเลิกหรือหลีกเลี่ยงกิจกรรมที่ก่อให้เกิดความเสี่ยง ทั้งนี้หากดำเนินการใช้กลยุทธ์นี้ อาจต้องพิจารณาวัตถุประสงค์ว่าสามารถบรรลุได้หรือไม่ เพื่อทำการปรับเปลี่ยนต่อไป
- ๔.การร่วมจัดการ หมายถึง การร่วมจัดการโดยแบ่งความเสี่ยงบางส่วนกับบุคคลหรือองค์กรอื่น

การตอบสนองความเสี่ยง (ปีงบประมาณ ๒๕๖๗)
องค์การบริหารส่วนตำบลนายูง อำเภอศรีธาตุ จังหวัดอุดรธานี

ความเสี่ยง	ระดับความเสี่ยงที่ยังเหลืออยู่	การตอบสนองความเสี่ยง	มาตรการตอบสนองความเสี่ยง		ระดับความเสี่ยงเหลืออยู่ที่คาดหวัง		
			กิจกรรม	กำหนดเวลา	โอกาส	ผลกระทบ	คะแนน
๑. . การใช้ดุลพินิจของผู้มีอำนาจในการอนุญาต อนุมัติ ต่างๆ	๑๐	การยอมรับ	การพิจารณาอนุญาต อนุมัติ ยึดหลักกฎหมายระเบียบ อย่างเคร่งครัด	ม.ค-ก.ย.๖๖	๑	๕	๕
๒. ความผิดพลาดในการปฏิบัติงาน เนื่องจากขาดความรู้ความเข้าใจในระเบียบ กฎหมายที่นำไปใช้ในการปฏิบัติงาน	๑๕	การลด	ส่งพนักงานเข้ารับการอบรม	ม.ค-ก.ย.๖๖	๑	๕	๕
๓. การจัดทำบัญชีในระบบคอมพิวเตอร์ (e-LAAS)	๑๕	การลด	มีการตรวจสอบโดยหน่วยงานตรวจสอบภายใน	ม.ค-ก.ย.๖๖	๑	๕	๕
๔. การจัดทำแผนงาน/โครงการ	๑๕	การลด	มีการติดตามประเมินผลแผนพัฒนาท้องถิ่นทุกปี	ม.ค-ก.ย.๖๖	๑	๕	๕
๕. การบันทึกข้อมูลในระบบจัดซื้อจัดจ้างภาครัฐ (e-GP)	๑๕	การลด	ส่งพนักงานเข้ารับการอบรม	ม.ค-ก.ย.๖๖	๑	๕	๕
๖. การนำทรัพย์สินของทางราชการไปใช้ประโยชน์ส่วนตัว	๑๕	การลด	มีการตรวจสอบโดยงานพัสดุ	ม.ค-ก.ย.๖๖	๑	๕	๕

ความเสี่ยง	ระดับความเสี่ยงที่ยังเหลืออยู่	การตอบสนองความเสี่ยง	มาตรการตอบสนองความเสี่ยง		ระดับความเสี่ยงเหลืออยู่ที่คาดหวัง		
			กิจกรรม	กำหนดเวลา	โอกาส	ผลกระทบ	คะแนน
๗. การปฏิบัติหน้าที่โดยมิชอบหรือละเว้นการปฏิบัติหน้าที่	๑๐	การยอมรับ	กำกับดูแล ควบคุมการปฏิบัติงาน ให้ถูกต้องตามกฎหมาย	ม.ค-ก.ย.๖๖	๑	๕	๕
๘. การสำรวจพื้นที่ก่อนดำเนินโครงการ	๑๐	การยอมรับ	ตั้งคณะกรรมการตรวจรับงานจ้าง	ม.ค-ก.ย.๖๖	๑	๕	๕
๙. การจ่ายเบี้ยยังชีพผู้สูงอายุ คนพิการและผู้ป่วยเอดส์	๑๖	การลด	ตรวจสอบข้อมูลกับฐานข้อมูลกรมบัญชีกลาง	ม.ค-ก.ย.๖๖	๑	๕	๕
๑๐. เกิดสาธารณภัยในพื้นที่	๑๐	การยอมรับ	- จัดทำแผนป้องกันบรรเทาสาธารณภัย - จัดตั้งศูนย์ช่วยเหลือประชาชน	ม.ค-ก.ย.๖๖	๑	๕	๕

๕. ติดตามผลและทบทวน

หลังจากจัดทำแผนบริหารความเสี่ยงและมีการดำเนินงานตามแผนแล้ว จะต้องมีการรายงานและติดตามผลเป็นระยะ เพื่อให้เกิดความมั่นใจว่าได้มีการดำเนินงานไปอย่างถูกต้องและเหมาะสม โดยมีเป้าหมายในการติดตามผล คือ เป็นการประเมินคุณภาพและความเหมาะสมของวิธีการจัดการความเสี่ยง รวมทั้งติดตามผลการจัดการความเสี่ยงที่ได้มีการดำเนินการไปแล้วว่าบรรลุวัตถุประสงค์ของการบริหารความเสี่ยงหรือไม่ โดยหน่วยงานต้องสอบถามว่าวิธีการบริหารจัดการความเสี่ยงใดมีประสิทธิภาพดีก็ให้ดำเนินการต่อไป หรือวิธีการบริหารจัดการความเสี่ยงที่ควรปรับเปลี่ยน และนำผลการติดตามไปรายงานให้ฝ่ายบริหารทราบตามแบบรายงานที่ได้กล่าวไว้ข้างต้น ทั้งนี้ กระบวนการสอบทานอาจกำหนดข้อมูลที่ต้องติดตาม พร้อมทั้งความถี่ในการติดตามผล โดยสามารถติดตามผลได้ใน ๒ ลักษณะ คือ

- ๑) การติดตามผลเป็นรายครั้ง เป็นการติดตามตามรอบระยะเวลาที่กำหนด เช่น ทุก ๓ เดือน ทุก ๖ เดือน ทุก ๙ เดือน หรือทุกสิ้นปี เป็นต้น
- ๒) การติดตามผลในระหว่างการทำงาน เป็นการติดตามที่รวมอยู่ในการดำเนินงานต่างๆ ตามปกติของหน่วยงาน

การทบทวนแผนการบริหารความเสี่ยง เป็นการทบทวนประสิทธิภาพของแนวการบริหารความ

เสี่ยงในทุกขั้นตอน เพื่อการปรับปรุงและพัฒนาแผนงานในการบริหารความเสี่ยงให้ทันสมัยและเหมาะสมกับการปฏิบัติงานจริงเป็นประจำทุกปี

๖. สรุปและรายงาน

คณะกรรมการบริหารความเสี่ยงจะต้องทำสรุปรายงานผลและประเมินผลการบริหารความเสี่ยงประจำปีต่อนายกองค์การบริหารส่วนตำบลนาบุง เพื่อให้มั่นใจว่าองค์การบริหารส่วนตำบลนาบุงมีการบริหารความเสี่ยงเป็นไปอย่างเหมาะสม เพียงพอ ถูกต้อง และมีประสิทธิผล มาตรการหรือกลไกการควบคุมความเสี่ยงที่ดำเนินการสามารถลดและควบคุมความเสี่ยงที่เกิดขึ้นได้จริงและอยู่ในระดับที่ยอมรับได้ หรือต้องจัดทำมาตรการหรือตัวควบคุมอื่นเพิ่มเติมเพื่อให้ความเสี่ยงที่ยังเหลืออยู่หลังมีการจัดการ อยู่ในระดับที่ยอมรับได้ และให้องค์กรมีการบริหารความเสี่ยงอย่างต่อเนื่องจนเป็นวัฒนธรรมในการปฏิบัติงาน

บทที่ ๕ แผนบริหารความเสี่ยง

ในปีงบประมาณ ๒๕๖๖ องค์การบริหารส่วนตำบลนาโยง ได้ดำเนินการวิเคราะห์และจัดทำแผนบริหารความเสี่ยงเพื่อเตรียมการรองรับสภาวะการเปลี่ยนแปลงที่จะเกิดขึ้น โดยพิจารณาจากภารกิจ อำนาจหน้าที่ ตามพระราชบัญญัติสภาตำบลและองค์การบริหารส่วนตำบล พ.ศ. ๒๕๓๗ และที่แก้ไขเพิ่มเติม พระราชบัญญัติกำหนดแผนและขั้นตอนการกระจายอำนาจให้แก่องค์กรปกครองส่วนท้องถิ่น พ.ศ. ๒๕๔๒ และระเบียบ กฎหมายต่าง ๆ ที่กำหนดให้ เป็นภารกิจขององค์กรปกครองส่วนท้องถิ่น ประกอบกับพิจารณาจากผลการปฏิบัติงานที่ผ่านมา นำมาคัดเลือกความเสี่ยงเพื่อกำหนดมาตรการหรือแผนปฏิบัติการ ในการจัดการและควบคุมความเสี่ยง เพื่อป้องกันไม่ให้เกิดผลกระทบต่อเป้าหมายการปฏิบัติราชการขององค์การบริหารส่วนตำบลนาโยง โดยแผนบริหาร ความเสี่ยงประจำปี ๒๕๖๗ ขององค์การบริหารส่วนตำบลนาโยงมีองค์ประกอบที่สำคัญ ดังนี้

๑. ความเสี่ยง
๒. ระดับความเสี่ยง
๓. กิจกรรมการควบคุม/จัดการความเสี่ยง
๔. ระยะเวลาดำเนินการ
๕. ผู้รับผิดชอบ

แผนบริหารจัดการความเสี่ยง (ปีงบประมาณ ๒๕๖๘)
องค์การบริหารส่วนตำบลนายูง อำเภอศรีธาตุ จังหวัดอุดรธานี

ความเสี่ยง	ระดับความเสี่ยง		มาตรการตอบสนองความเสี่ยง	กำหนดเวลา	ผู้รับผิดชอบ	หมายเหตุ
	ก่อนจัดการ	หลังจัดการ (ที่คาดหวัง)				
๑. ความเสี่ยงด้านการปฏิบัติงาน (Operational Risk)						
๑. การใช้ดุลพินิจของผู้มีอำนาจในการอนุญาต อนุมัติ ต่างๆ	๑๐	๕	การพิจารณาอนุญาต อนุมัติ ยึดหลักกฎหมาย ระเบียบ อย่างเคร่งครัด	ม.ค.-ก.ย.๒๕๖๘	ทุกกอง	
๒. การปฏิบัติหน้าที่โดยมิชอบ หรือละเว้นการปฏิบัติหน้าที่	๑๐	๕	กำกับดูแล ควบคุมการปฏิบัติงาน ให้ถูกต้องตามกฎหมาย	ม.ค.-ก.ย.๒๕๖๘	ทุกกอง	
๓. การสำรวจพื้นที่ก่อนดำเนินโครงการ	๑๐	๕	ตั้งคณะกรรมการตรวจรับงานจ้าง	ม.ค.-ก.ย.๒๕๖๘	ทุกกอง	
๔. เกิดสาธารณภัยในพื้นที่	๑๐	๕	- จัดทำแผนป้องกันบรรเทาสาธารณภัย - จัดตั้งศูนย์ช่วยเหลือประชาชน	ม.ค.-ก.ย.๒๕๖๘	สำนักปลัด (งานป้องกัน)	
๒. ความเสี่ยงด้านการปฏิบัติตามกฎหมาย ระเบียบ ข้อบังคับ (Compliance Risk)						
๕. ความผิดพลาดในการปฏิบัติงาน เนื่องจากขาดความรู้ความเข้าใจในระเบียบ กฎหมายที่นำไปใช้ในการปฏิบัติงาน	๑๕	๕	- ส่งพนักงานเข้ารับการอบรม - ศึกษาระเบียบ กฎหมายที่เกี่ยวข้อง	ม.ค.-ก.ย.๒๕๖๘	ทุกกอง	
๖. การบันทึกข้อมูลในระบบจัดซื้อจัดจ้างภาครัฐ (e-GP)	๑๕	๕	- ส่งพนักงานเข้ารับการอบรม - ศึกษาระเบียบ กฎหมายที่เกี่ยวข้อง	ม.ค.-ก.ย.๒๕๖๘	กองคลัง	

ความเสี่ยง	ระดับความเสี่ยง		กิจกรรมการควบคุม/ จัดการความเสี่ยง	ระยะเวลา ดำเนินการ	ผู้รับผิดชอบ	หมายเหตุ
	ก่อน จัดการ	หลังจัดการ (ที่คาดหวัง)				
๓. ความเสี่ยงด้านการเงิน (Financial Risk)						
๗. การจัดทำบัญชีในระบบคอมพิวเตอร์ (e-LAAS)	๑๕	๕	มีการตรวจสอบโดยหน่วยงานตรวจสอบภายใน	ม.ค.-ก.ย.๒๕๖๘	กองคลัง	
๘. การนำทรัพย์สินของทางราชการไปใช้ประโยชน์ส่วนตัว	๑๕	๕	- มีการตรวจสอบโดยงานพัสดุ - ปฏิบัติงานตามระเบียบกฎหมายที่กำหนดอย่างเคร่งครัด	ม.ค.-ก.ย.๒๕๖๘	กองคลัง	
๙. การจ่ายเบี้ยยังชีพผู้สูงอายุ คนพิการ และผู้ป่วยเอดส์	๑๖	๕	ตรวจสอบข้อมูลกับฐานข้อมูลกรมบัญชีกลาง	ม.ค.-ก.ย.๒๕๖๘	สำนักปลัด	
๔. ความเสี่ยงเชิงยุทธศาสตร์ (Strategic Risk)						
๑๐. การจัดทำแผน/โครงการ	๑๕	๕	มีการติดตามประเมินผลแผนพัฒนาท้องถิ่นทุกปี	ม.ค.-ก.ย.๒๕๖๘	สำนักปลัด (งานวิเคราะห์)	

ภาคผนวก

แบบประเมินความเสี่ยง ประจำปีงบประมาณ ๒๕๖๘
องค์การบริหารส่วนตำบลนาขาม อำเภอสรีราช จังหวัดอุตรธานี

คำชี้แจง : จงให้คะแนนระดับโอกาสที่จะเกิดความเสี่ยง (๑) และระดับความรุนแรงของผลกระทบ (๒) ตามระดับ
 ดังนี้ ๑ = น้อยที่สุด ๒ = น้อย ๓ = ปานกลาง ๔ = สูง ๕ = สูงที่สุด

ความเสี่ยง	ปัจจัย/สาเหตุ	การประเมินความเสี่ยง		
		โอกาส (๑)	ผลกระทบ (๒)	ระดับความ เสี่ยง (๑)X(๒) =(๓)
๑. การใช้ดุลพินิจของผู้มีอำนาจในการอนุญาต อนุมัติ ต่างๆ	<u>ปัจจัยภายใน</u> - การนำระบบอุปถัมภ์มาใช้ในการปฏิบัติราชการ - การแบ่งพรรคแบ่งพวกของพนักงานส่วนตำบล - ความไม่ยุติธรรมของผู้มีอำนาจในการตัดสินใจ สั่งการ	๒	๕	๑๐
๒. ความผิดพลาดในการปฏิบัติงานเนื่องจากขาดความเข้าใจในระเบียบ กฎหมายที่นำไปใช้ในการปฏิบัติงาน	<u>ปัจจัยภายนอก</u> - กฎหมาย ระเบียบ ที่ออกมาไม่มีความชัดเจนในการปฏิบัติ - หน่วยงานที่ออกกฎหมาย ระเบียบ ไม่มีการให้ความรู้ก่อนการบังคับใช้ <u>ปัจจัยภายใน</u> - พนักงานส่วนตำบลไม่สนใจอ่านระเบียบ กฎหมาย - ไม่มีการจัดทำหรือรวบรวมองค์ความรู้ในหน่วยงาน	๓	๕	๑๕
๓. การจัดทำบัญชีในระบบคอมพิวเตอร์ (e-LAAS)	<u>ปัจจัยภายใน</u> - ขาดการควบคุม ตรวจสอบอย่างเข้มงวด - ระบบตรวจสอบไม่รัดกุมพอที่จะปิดช่องว่างการทุจริต	๓	๕	๑๕
๔. การจัดทำแผนงาน/โครงการ	<u>ปัจจัยภายใน</u> - ผู้บริหารวางแผนพัฒนาโดยยึดจากความต้องการของตนเอง พรรคพวก ฐานเสียง และผลประโยชน์ที่ตนเองจะได้รับ	๕	๓	๑๕

ความเสี่ยง	ปัจจัย/สาเหตุ	การประเมินความเสี่ยง		
		โอกาส (๑)	ผลกระทบ (๒)	ระดับความเสี่ยง (๑)×(๒) =(๓)
๕. การบันทึกข้อมูลในระบบจัดซื้อจัดจ้างภาครัฐ (e-GP)	<u>ปัจจัยภายนอก</u> - ระเบียบกฎหมายฉบับใหม่ออกมาบังคับใช้จำนวนมาก - มีการปรับเปลี่ยนระเบียบ กฎหมายตลอดเวลา <u>ปัจจัยภายใน</u> - การขาดความรู้ความเข้าใจของผู้ปฏิบัติ - พนักงานผู้เจ้าหน้าที่จัดซื้อจัดจ้างทุจริต รับผลประโยชน์จากผู้ขาย ผู้รับจ้าง	๓	๕	๑๕
๖. การนำทรัพย์สินของทางราชการไปใช้ประโยชน์ส่วนตัว	<u>ปัจจัยภายใน</u> - ขาดการควบคุม ตรวจสอบอย่างเคร่งครัด - ผู้ปฏิบัติทุจริต	๓	๕	๑๕
๗. การปฏิบัติหน้าที่โดยมิชอบหรือละเว้นการปฏิบัติหน้าที่	<u>ปัจจัยภายใน</u> - ขาดการควบคุม ตรวจสอบอย่างเข้มงวด - ระบบตรวจสอบไม่รัดกุมพอที่จะปิดช่องว่างการทุจริต - ผู้ปฏิบัติขาดจิตสำนึกในการเป็นข้าราชการที่ดี	๕	๒	๑๐
๘. โครงการก่อสร้างพื้นฐานก่อนดำเนินโครงการ	<u>ปัจจัยภายใน</u> - ผู้ปฏิบัติงานไม่คำนึงถึงประโยชน์ของทางราชการ - ผู้ปฏิบัติงานมีผลประโยชน์ในงาานที่ทำ	๒	๕	๑๐
๙. การจ่ายเบี้ยยังชีพผู้สูงอายุ คนพิการ และผู้ป่วยเอดส์	<u>ปัจจัยภายใน</u> - ผู้ปฏิบัติงานบกพร่อง ไม่ตรวจสอบคุณสมบัติของผู้ขอรับเบี้ยยังชีพให้เป็นไปตามระเบียบ กฎหมาย	๔	๔	๑๖
๑๐. เกิดสาธารณภัยในพื้นที่	<u>ปัจจัยภายนอก</u> - สภาพดิน ฟ้า อากาศ <u>ปัจจัยภายใน</u> - อุปกรณ์ เครื่องมือเครื่องใช้ กระแสไฟฟ้า	๒	๕	๑๐